



**Gmina Kozłów**  
32 - 241 Kozłów 60  
tel. + 48 41/ 384 - 10 - 48  
fax. + 48 41/ 384 - 10 - 10  
e-mail: [gmina@kozlow.pl](mailto:gmina@kozlow.pl)  
[www.kozlow.pl](http://www.kozlow.pl)

# PLAN ODNOWY MIEJSCOWOŚCI KOZŁÓW



## NA LATA 2009 – 2016

**KOZŁÓW, MARZEC 2009 ROK**

***KOZŁÓW –***

*– ATRAKCYJNA WIEŚ Z TRADYCJAMI  
W NOWOCZESNEJ POLSCE, ZAPEWNIAJĄCA  
RÓWNY START WSZYSTKIM MIESZKAŃCOM  
ORAZ GODNE WARUNKI DO ŻYCIA*

**SPIS TREŚCI**

<b>WPROWADZENIE .....</b>	<b>4</b>
<b>1. SPECYFIKA OBSZARÓW WIEJSKICH .....</b>	<b>5</b>
<b>2. CHARAKTERYSTYKA MIEJSCOWOŚCI KOZŁÓW WRAZ Z ANALIZĄ.....</b>	<b>9</b>
2.1. POŁOŻENIE MIEJSCOWOŚCI I PRZYNALEŻNOŚĆ ADMINISTRACYJNA .....	9
2.2. DEMOGRAFIA.....	9
2.3. HISTORIA.....	11
<b>3. INWENTARYZACJA ZASOBÓW MIEJSCOWOŚCI KOZŁÓW .....</b>	<b>14</b>
3.1. ZASOBY PRZYRODNICZE .....	14
3.1.1. <i>Warunki klimatyczne .....</i>	<i>14</i>
3.1.2. <i>Gleby.....</i>	<i>14</i>
3.1.3. <i>Flora i fauna .....</i>	<i>14</i>
3.1.4. <i>Obszary chronione i cenne przyrodniczo .....</i>	<i>17</i>
3.2. DZIEDZICTWO KULTUROWE .....	18
3.3. OBIEKTY I TERENY .....	18
3.4. INFRASTRUKTURA SPOŁECZNA .....	19
3.5. INFRASTRUKTURA TECHNICZNA .....	26
3.6. GOSPODARKA I ROLNICTWO .....	28
3.7. KAPITAŁ LUDZKI.....	31
<b>4. ANALIZA SWOT .....</b>	<b>33</b>
4.1. OCENA MOCNYCH I SŁABYCH STRON .....	33
4.1.1. <i>Mocne strony .....</i>	<i>33</i>
4.1.2. <i>Słabe strony.....</i>	<i>33</i>
4.2. OCENA SZANS I ZAGROŻEŃ .....	34
4.2.1. <i>Szanse.....</i>	<i>34</i>
4.2.2. <i>Zagrożenia.....</i>	<i>34</i>
<b>5. PLANOWANE ZADANIA INWESTYCYJNE .....</b>	<b>35</b>
5.1. OPIS INWESTYCJI GŁÓWNEJ PN. ODNOWA CENTRUM WSI KOZŁÓW POPRAZ ZAGOSPODAROWANIE TERENU WRZ Z BUDOWĄ ELEMENTÓW MAŁEJ ARCHITEKTURY WOKÓŁ OBIEKTÓW UŻYTECZNOŚCI PUBLICZNEJ .....	38
5.1.1. <i>Stan istniejący.....</i>	<i>38</i>
5.1.2. <i>Stan projektowany.....</i>	<i>44</i>
5.2. ŹRÓDŁA FINANSOWANIA PROJEKTU .....	47
<b>6. PODSUMOWANIE .....</b>	<b>49</b>

## **WPROWADZENIE**

Wieloletnie zaniedbania inwestycyjne polskiej wsi, ukształtowanej historycznie i politycznie na przestrzeni ostatnich dziesięcioleci, przyczyniły się do występujących obecnie dysproporcji pomiędzy obszarami wiejskimi naszego kraju, a obszarami wiejskimi innych krajów należących do Unii Europejskiej.

Obszary wiejskie w Polsce stanowią aż 93,2% ogólnej powierzchni terytorialnej kraju. Ich znaczenie z punktu widzenia ekonomicznego, społecznego i środowiskowego jest ogromne. Po wejściu Polski w struktury europejskie są to również obszary unijne, mające wpływ na gospodarkę całej wspólnoty, w związku z czym objęte zostały Wspólną Polityką Rolną (WPR).

Jedną z form pomocy są narzędzia finansowe w postaci funduszy strukturalnych, umożliwiające finansowanie rozwoju obszarów wiejskich w Polsce, a tym samym dążenie do niwelowania występujących pomiędzy gospodarkami dysproporcji rozwojowych.

W ramach finansowania z Europejskiego Funduszu Rolnego na Rzecz Rozwoju Obszarów Wiejskich oraz ze środków krajowych przeznaczonych na ten cel, w latach 2007 – 2013 jest realizowany **Program Rozwoju Obszarów Wiejskich (PROW)**, w tym działanie pn. **Odnowa i rozwój wsi**.

PROW 2007-2013 to program określający zasady ubiegania się o pozyskiwanie środków pochodzących z Europejskiego Funduszu Rolnego na Rzecz Rozwoju Obszarów Wiejskich oraz ze środków krajowych przeznaczonych na ten cel w ustawie budżetowej. Założenia strategiczne Programu opisane są w Krajowym Planie Strategicznym Rozwoju Obszarów Wiejskich na lata 2007 – 2013.

Celem działania **Odnowa i rozwój wsi** jest poprawa jakości życia na obszarach wiejskich poprzez zaspokojenie potrzeb społecznych i kulturalnych mieszkańców polskiej wsi oraz promowanie obszarów wiejskich. Działanie umożliwi równocześnie zachowanie tożsamości społeczności wiejskiej, zachowanie dziedzictwa kulturowego oraz atrakcyjności turystycznej i specyfiki obszarów wiejskich w Polsce.

„**Plan Odnowy Miejscowości Kozłów na lata 2009 – 2016**”, zwany dalej Planem, określa cele, priorytety i zasady wspierania rozwoju obszarów wiejskich, obejmując przy tym aspekty ekonomiczne, społeczne i gospodarcze tego rozwoju. Opracowany dokument jest zgodny z założeniami programów pomocowych, w tym przede wszystkim Programem Rozwoju Obszarów Wiejskich na lata 2007 – 2013.

Głównym celem Planu jest określenie potrzeb rozwojowych i analiza wykonalności planowanych zadań inwestycyjnych. Dokument zawiera również wykaz niezbędnych inwestycji, których realizacja w latach 2009 – 2016, przy odpowiednim wykorzystaniu środków zewnętrznych pochodzących ze wsparcia w ramach Programu Rozwoju Obszarów Wiejskich, przyczyniłaby się do polepszenia warunków życia mieszkańców sołectwa Kozłów.

Plan ma służyć pełnemu wykorzystaniu istniejącego potencjału i szans rozwojowych, w tym dostępu do środków unijnych jak i krajowych, dlatego też powinien być systematycznie aktualizowany, w zależności od postępu realizacji poszczególnych inwestycji, a także ze względu na zmieniające się warunki społeczno- gospodarcze tego obszaru.

# **1. SPECYFIKA OBSZARÓW WIEJSKICH**

W gospodarce każdego kraju obszary wiejskie odgrywają ogromne znaczenie z punktu widzenia ekonomicznego, społecznego i środowiskowego. W Polsce zajmują one aż 90,98% powierzchni całego kraju, a ich obszar zamieszkuje 38,70% populacji mieszkańców. W samym województwie małopolskim mieszka 3 271 tys. osób, zaś mieszkańcy wsi to 1 653 tys. osób, czyli ponad 50% ludności mieszkającej w regionie.

Wieś jest jednostką osadniczą o zwartej lub rozproszonej zabudowie i istniejących funkcjach rolniczych lub związanych z nimi usługowych lub turystycznych, nie posiadająca praw miejskich lub statusu miasta.<sup>1</sup> W Polsce definiuje się je jako tereny położone poza granicami administracyjnymi miast, co oznacza, że są to gminy wiejskie lub części wiejskie gmin miejsko-wiejskich.<sup>2</sup>

Ogromny wpływ na wieś, a tym samym na gospodarkę kraju ma rolnictwo i jego otoczenie. Najważniejszą rolą wsi jest oczywiście produkcja żywności dla społeczeństwa danego kraju. Rangę tej funkcji potwierdza fakt, że większość krajów dąży do samowystarczalności żywnościowej i uzyskuje to nawet za cenę radykalnego wzrostu nakładów finansowych państwa w procesie produkcji żywności.

Rola wsi jako producenta żywności, a tym samym rolnictwa jako jednego z trzech głównych sektorów gospodarki narodowej kraju na przestrzeni lat ulegała zmianom. Systematycznie malało znaczenie polskiego rolnictwa w tworzeniu Produktu Krajowego Brutto. Dla przykładu, udział tego sektora gospodarki w PKB kraju w 1960 roku wynosił aż 23,3%, zaś obecnie jest to zaledwie w granicach 3%. Zmniejsza się również funkcja rolnictwa jako uczestnika wymiany międzynarodowej. Dawniej ten sektor gospodarki traktowany był jako źródło pozyskiwania dewiz, w chwili obecnej posiada ujemne saldo obrotów eksport – import. Jest to aktualnie jeden z kluczowych problemów ekonomicznych i społecznych polskiej gospodarki.

Współczesna polska wieś boryka się z wieloma problemami. Problemy te wynikają z różnorodnych powodów, których źródło leży w wieloletnich zaniedbaniach oraz zmianach w systemie gospodarczym kraju, polegających na przejściu z gospodarki kierowanej (nakazowo – rozdzielczej) na model gospodarki rynkowej. Mimo upływu wielu lat od momentu wejścia Polski w proces transformacji ustrojowej, stosowania różnorodnych form pomocy dla polskiej wsi (czy to poprzez różnego rodzaju formy interwencjonizmu państwa w produkcji rolniczej, czy poprzez inwestycje w infrastrukturę, czy też działania o charakterze społecznym ukierunkowane na wsparcie mieszkańców obszarów wiejskich), do chwili obecnej nie udało się uzdrowić sytuacji wsi polskiej i rozwiązać większości problemów z jakimi borykają się mieszkańcy terenów wiejskich. Udało się jedynie zminimalizować niektóre niekorzystne zjawiska. Ich całkowite wyeliminowanie nie było możliwe do zrealizowania w tak krótkim okresie kilkunastu lat.

Polska wieś cechuje się zapóźnieniem gospodarczym, infrastrukturalnym i społecznym. Wpływa na to wiele czynników. Przyczyn problemów gospodarczych polskiej wsi – producenta żywności, ekonomiści upatrują głównie w uwarunkowaniach rozwoju rolnictwa jako działu gospodarki narodowej, w dysproporcjach zachodzących pomiędzy rolniczymi czynnikami produkcji, do których należą: ziemia, praca i kapitał. W tym znaczeniu jako wady wymieniane są głównie:

---

<sup>1</sup> Dz. U. z dnia 22 września 2003 r. Nr 166 poz. 1612, USTAWA z dnia 29 sierpnia 2003 r. o urzędowych nazwach miejscowości i obiektów fizjograficznych.

<sup>2</sup> „Program Rozwoju Obszarów Wiejskich na lata 2007-2013, Warszawa, czerwiec 2007 r., s.7.

- \* po stronie ziemi, jako czynnika produkcji – niekorzystna struktura agrarna, czy też struktura obszarowa gospodarstw rolnych, zbyt niskie arealy gospodarstw rolnych i niekorzystny rozłóg ziemi, nie najlepszej jakości gleby,
- \* po stronie pracy i zasobów ludzkich – zbyt duża jej podaż i w związku z tym problem bezrobocia (szczególnie tzw. ukrytego bezrobocia agrarnego), niski poziom wykształcenia i niskie przygotowanie zawodowe mieszkańców wsi, dysparytet dochodowy osób pracujących w sektorze rolnym i powszechne na wsiach zjawisko dwuzawodowości,
- \* po stronie kapitału – niedoinwestowanie gospodarstw rolnych, brak środków własnych na inwestycje, brak bądź niewystarczająca liczba instytucji finansowych z otoczenia rolnictwa i niekorzystne warunki kredytowe, i inne.

Do wyżej wymienionych czynników dochodzą: niski stopień specjalizacji produkcji rolniczej, niski stopień technicznego uzbrojenia gospodarstwa (słabe wyposażenie w środki techniczne) oraz niski wskaźnik mechanizacji, np. niski stopień mechanizacji prac polowych, itp. Malejąca rola rolnictwa i przemysłu jako sektorów gospodarki narodowej i równoległy wzrost znaczenia usług sprawiły, że zaczęto szukać kompleksowego rozwiązania problemów polskiej wsi i rolnictwa uwzględniającej szeroko zakrojone działania mające sprzyjać rozwojowi wsi i poprawie jakości życia jej mieszkańców.

Obecnie obszarom wiejskim przypisuje się nie tylko rolę terenów, na których zlokalizowana jest działalność rolnicza i funkcja producenta żywności. Oczywiście nie należy dyskredytować roli wsi i rolnictwa w gospodarce państwa, natomiast powinno się je postrzegać w pierwszej kolejności jako zbiór mieszkańców. Oni to bowiem pracując i odpoczywając w swoim miejscu zamieszkania decydują i decydować będą o jego przyszłym kształcie i od nich w dużej mierze będzie zależeć, jak prezentować się będzie obraz polskiej wsi za lat kilkanaście bądź kilkadziesiąt. W pierwszej kolejności pomoc skierowana na polską wieś to przecież działania, których głównym zadaniem jest poprawa jakości życia ludności wiejskiej.

Miejscowości wiejskie – w zależności od regionów – pod względem liczby mieszkańców są zróżnicowane. Charakterystyczny dla polskiej wsi jest tradycyjny model rodziny wiejskiej żyjącej w strukturach wielopokoleniowych i gospodarstwa domowe składające się z pięciu i więcej osób. Wynika to z ograniczonych możliwości finansowych młodych osób, którym trudno się usamodzielnąć. Mimo faktu, że sytuacja na rynku pracy ulega stopniowej poprawie, nadal istnieją problemy ze znalezieniem na wsi atrakcyjnej pracy.

Przyczyną małej oferty zatrudnienia jest brak pozarolniczych miejsc pracy. W dalszym ciągu niewiele firm decyduje się na inwestowanie na terenach wiejskich. Brak aktywności gospodarczej samych mieszkańców spowodowany jest przede wszystkim obawą przed niepowodzeniem przedsięwzięcia i brakiem wiary w „lepsze jutro”. Ludność wiejską cechuje niski poziom przygotowania zawodowego, niższe niż mieszkańców miast wykształcenie i niski stopień mobilności zawodowej. Mieszkańcy terenów wiejskich na ogół są w większym stopniu przywiązani do rodzin i okolic, w których się wychowali i żyją, niż społeczność aglomeracji miejskich.

O niskiej atrakcyjności obszarów wiejskich dla inwestorów decyduje również nieodpowiedni poziom inwestycji służących ochronie środowiska oraz niski poziom rozwoju infrastruktury technicznej na wsi (kanalizacja, infrastruktura energetyczna, sieć telefoniczna, Internet). Potrzeby w zakresie zaplecza technicznego na obszarach wiejskich są ogromne i przewyższają możliwości inwestycyjne gospodarstw wiejskich, nawet w przypadku korzystania z transferu środków publicznych i wymogów ograniczonych jedynie do wniesienia wkładu środków własnych w rozwój infrastruktury. Analogicznie, niekorzystna sytuacja dotyczy inwestycji w usługi publiczne w zakresie opieki zdrowotnej, wychowania przedszkolnego, oświaty, sportu, rekreacji oraz kultury.

Mieszkańcy terenów wiejskich zmagają się także z barierami informacyjnymi, czego przejawem jest utrudniony dostęp do Internetu. Sytuacja ta spowodowana jest przede wszystkim ograniczeniami technicznymi i stagnacją na rynku telekomunikacyjnym w Polsce. Powszechne wyposażenie w urządzenia z zakresu technologii informacyjno-telekomunikacyjnych (ICT) i dostęp do Internetu są niezbędnymi warunkami istnienia i rozwoju społeczeństwa informacyjnego. Możliwość korzystania z naziemnej sieci telefonicznej praktycznie jednego usługodawcy jakim jest Telekomunikacja Polska S.A., jest powodem stosowania przez operatora praktyk monopolistycznych w zakresie świadczenia usług związanych z dostawą Internetu, co z kolei przekłada się na wysokie ceny świadczonych usług dla odbiorców końcowych.

Na sytuację polskiej wsi należy patrzeć kompleksowo, mając na uwadze wszystkie czynniki dotyczące uwarunkowań jej rozwoju. Niemożliwe i niepożądane jest bowiem rozdzielanie problemów wsi z punktu widzenia funkcji producenta żywności od problemów społecznych i infrastrukturalnych. Na szczęście stopniowo (choć trzeba przyznać – zbyt wolno) zmienia się utrwalany przez lata obraz polskiej wsi jako miejsca kojarzonego wyłącznie z produkcją rolną i czystym na ogół wiejskim powietrzem.

Obszary wiejskie Polski oprócz braków i zapóźnień posiadają również wiele mocnych stron, które czynią je atrakcyjnymi. Do atutów wsi należą przede wszystkim znaczne, niewykorzystane rolniczo zasoby ziemi. I mimo, że nie są to ziemie najwyższej jakości, to ich potencjał może być w pełni wykorzystany przy odpowiednim wsparciu finansowym w zakresie inwestycji w gospodarstwach rolnych, przetwórstwa oraz infrastruktury. Nieoceniona w tym względzie jest pomoc państwa oraz pomoc pochodząca ze środków Unii Europejskiej.

Sytuacja społeczno-ekonomiczna i środowiskowa na terenach wiejskich wskazuje z jednej strony na zapóźnienie rozwoju gospodarczego, z drugiej zaś – na znaczący potencjał rozwojowy, którego efektywne wykorzystanie będzie sprzyjać zwiększeniu dobrobytu mieszkańców wsi, co w konsekwencji wpłynie na rozwój społeczno-gospodarczy kraju. Coraz częściej dostrzega się potencjał jaki posiada wieś, szczególnie ze względu na walory krajobrazowe i przyrodnicze, a rozwiązanie problemów finansowych gospodarstw rolnych upatruje się w możliwościach połączenia działalności usługowej, np. poprzez rozwój turystyki i wypoczynku połączony z prowadzeniem produkcji rolniczej.

Ogromną szansą dla polskiej wsi jest stan środowiska naturalnego i zasobów przyrody, które sprzyjają tworzeniu korzystnych warunków dla rozwoju rolnictwa ekologicznego, rynku produktów tradycyjnych i regionalnych, wielokierunkowemu rozwojowi wsi oraz działalności pozarolniczej w dziedzinach takich jak rynek usług turystycznych, agroturystyka, produkcja na cele energetyczne oraz rynek usług leśnych. Szansą jest również rosnąca gotowość do podejmowania działalności pozarolniczej, przy odpowiednim wsparciu merytorycznym i finansowym, która w dłuższej perspektywie może prowadzić do powstania nowych miejsc pracy i wzrostu dochodów, a także ukształtowania się pełnego wizerunku wielofunkcyjnych obszarów wiejskich. Taka szansa pojawia się głównie dla gospodarstw agroturystycznych. Wydawać by się mogło, że nie mogą one konkurować z pensjonatami i ekskluzywnymi hotelami, jednak w rzeczywistości mają o wiele bardziej atrakcyjne oferty, na które składają się: niezbyt „wygórowane” ceny noclegów i wysoki standard pomieszczeń. Wśród bogatej oferty znajdują się m.in.: jazda konna, grzybobranie, regionalna kuchnia, wycieczki bryczkami, psimi zaprzęgami, samochodem terenowym, organizowanie ognisk i wiele innych. Innym ale nie mniej istotnym, lub decydującym powodem dla którego turyści wybierają agroturystykę jest piękno i naturalność wiejskiego krajobrazu. Coraz nowsze atrakcje wymyślane przez właścicieli przesądzają nierzadko również o tym, że część turystów wybiera właśnie taki rodzaj wypoczynku. Szanse dla polskiej wsi pojawiły się z chwilą akcesji Polski do Unii Europejskiej, a wraz z nią z możliwością pozyskiwania wsparcia finansowego

## **PLAN ODNOWY MIEJSCOWOŚCI KOZŁÓW NA LATA 2009 – 2016**

na rozwój infrastruktury na wsiach, co zaprocentuje polepszeniem jakości życia mieszkańców terenów wiejskich.

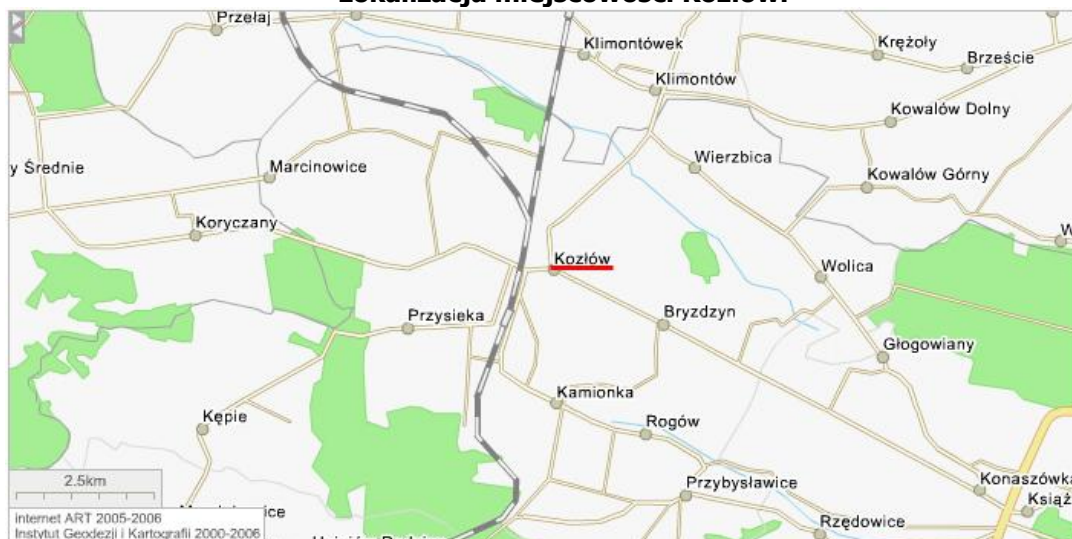
## **2. CHARAKTERYSTYKA MIEJSCOWOŚCI KOZŁÓW WRAZ Z ANALIZĄ**

### **2.1. POŁOŻENIE MIEJSCOWOŚCI I PRZYNALEŻNOŚĆ ADMINISTRACYJNA**

Kozłów leży w centralnej części gminy o tej samej nazwie – gminy Kozłów, najbardziej na północ wysuniętej gminy powiatu miechowskiego, administracyjnie przynależącego do województwa małopolskiego. Miejscowość położona jest w dolinie strumieni, dopływów rzeki Pilicy. Wieś jest jednym z 12 sołectw gminy Kozłów. Sąsiaduje z następującymi miejscowościami:

- × Marcinowicami – od północnego-zachodu,
- × Wierzbicą – od północy,
- × Bryrdzynom – od wschodu,
- × Bogdanowem i Kamionką – od południa, oraz
- × Przysieką – od południowego-zachodu.

**Rysunek 2.1.1.**  
**Lokalizacja miejscowości Kozłów.**



Źródło: [www.kozlow.pl](http://www.kozlow.pl)

Kozłów zajmuje obszar 9,84 km<sup>2</sup>, co stanowi 11,47% ogólnej powierzchni gminy. Gmina Kozłów jest korzystnie położona w pobliżu dużych rynków zbytu – aglomeracji śląskiej i krakowskiej, z którymi posiada dobrą komunikację.

### **2.2. DEMOGRAFIA**

Co piąty mieszkaniec gminy zamieszkuje w sołectwie Kozłów. Według danych Urzędu Gminy, w Kozłowie mieszka 1 011 osób (stan na 30.11.2007 roku), co stanowi 20,21% ogółu populacji gminy. Wskaźnik gęstości zaludnienia na tym terenie wynosi 103 os/km<sup>2</sup> i niemal dwukrotnie przewyższa wartość wskaźnika dla gminy, który wynosi 58 os/ km<sup>2</sup> oraz jest wyższy niż współczynnik gęstości zaludnienia dla powiatu miechowskiego (75 os/km<sup>2</sup>).

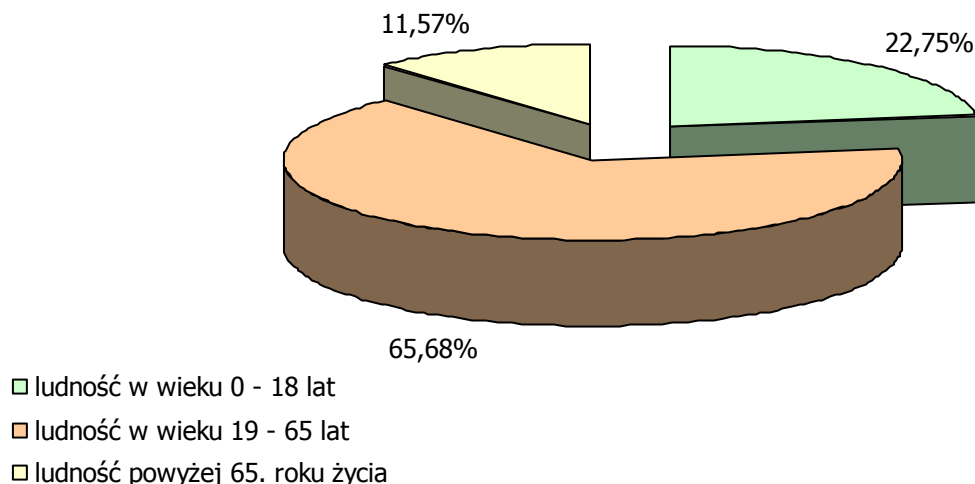
**Tabela 2.2.1.**  
**Liczba ludności w sołectwie Kozłów w latach 2004 – 2007,**  
**z uwzględnieniem podziału na płcie i 3 kategorie wiekowe.**

PRZEDZIAŁY WIEKOWE	LUDNOŚĆ W LATACH							
	2004		2005		2006		30.11.2007	
	K	M	K	M	K	M	K	M
0 – 18 lat	110	122	109	125	110	124	111	119
19 – 65 lat	321	330	327	334	335	341	335	329
powyżej 65 lat	90	43	79	43	78	42	77	40
<b>RAZEM</b>	<b>1 016</b>		<b>1 017</b>		<b>1 030</b>		<b>1 011</b>	

Źródło: opracowanie własne na podstawie danych z Urzędu Gminy Kozłów.

Wśród mieszkańców sołectwa Kozłów przeważają kobiety, które stanowią 51,73% ogółu ludności sołectwa (523 osoby). W strukturze ludności mężczyźni zajmują 48,27% – osób tej płci w Kozłowie mieszka 488.

**Rysunek 2.2.2.**  
**Struktura ludności sołectwa Kozłów w 2007 roku**  
**z uwzględnieniem podziału na 3 kategorie wiekowe.**



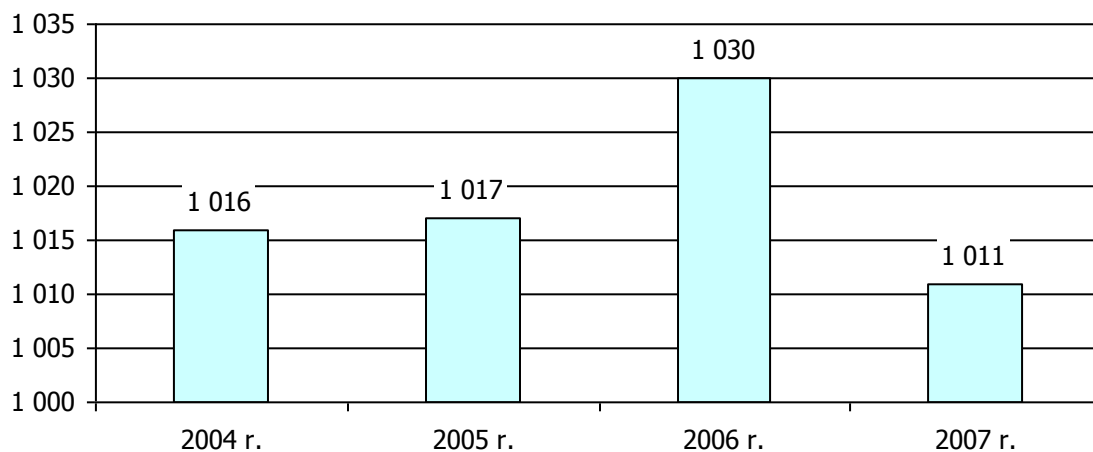
Źródło: opracowanie własne na podstawie danych Urzędu Gminy w Kozłowie.

Największą grupę mieszkańców stanowią osoby w wieku pomiędzy 19. a 65. rokiem życia. Wg danych Urzędu Gminy, w Kozłowie mieszkają 664 osoby w tym wieku. Stanowią one 65,68% ogólnej liczby ludności zamieszkałej na obszarze sołectwa. Drugą pod względem liczebności kategorią wiekową są osoby poniżej 18. roku życia, których na terenie Kozłowa mieszka 230, czyli 22,75% ogólnej liczby mieszkańców miejscowości. Najmniej liczną grupą są osoby najstarsze, które ukończyły 66. rok życia. Jest to 117 osób, a ludność w tym wieku zajmuje 11,57% w strukturze osób zamieszkałych na terytorium wsi Kozłów.

Na przestrzeni ostatnich czterech lat liczba mieszkańców sołectwa ulegała zmianom. W 2007 roku we wsi Kozłów mieszkało 0,5% osób mniej niż miało to miejsce w roku 2004. Okresowe, roczne zmiany liczebności nie przebiegały regularnie. W 2005 roku liczba mieszkańców sołectwa zwiększyła się o 1 osobę w porównaniu do roku 2004 (wzrost ze 1 016 osób do 1 017). W kolejnym, 2006 roku zjawisko wzrostu liczby ludności zamieszkałej w sołectwie przybrało na sile, a liczba mieszkańców Kozłowa zwiększyła się do

1 030 osób (wzrost o 1,28% w porównaniu do roku poprzedniego). Z kolei liczba ludności w ostatnim z prezentowanych lat, tj. w roku 2007 zmalała w porównaniu do roku ubiegłego o 1,85%.

**Rysunek 2.3.3.**  
**Zmiany w liczbie ludności sołectwa Kozłów w latach 2004 – 2007.**



Źródło: opracowanie własne na podstawie danych Urzędu Gminy w Kozłowie.

W poszczególnych grupach wiekowych zmiany przedstawiały się następująco:

- × Nieznacznie zmniejszyła się liczba najmłodszych mieszkańców sołectwa. W 2007 roku osób w tej kategorii wiekowej było o 0,90% mniej niż w roku 2004.
- × Nastąpił wzrost liczby ludności z przedziału pomiędzy 19. a 65., rokiem życia. W 2007 roku w porównaniu do pierwszego z prezentowanych lat liczba mieszkańców w tej grupie wiekowej wzrosła o 2,00%.
- × Powoli ale systematycznie malała liczba osób w wieku emerytalnym. W 2007 roku liczba mieszkańców Kozłowa w przedziale wiekowym powyżej 65. roku życia zmalała o 12,03% w porównaniu do roku 2004.

## 2.3. HISTORIA

Pierwsza wzmianka historyczna o Kozłowie i parafii leżących na obszarze Ziemi Miechowskiej pojawiła się za panowania Bolesława V Wstydliwego (1233 – 1279) Księcia Sandomiersko-Krakowskiego. Nadaje on przywilej dla Klasztoru Panien Franciszkańskich Klarysek w Zawichoście w roku 1257, mocą którego klasztor ten pobierał z Kozłowa roczną dziesięcinę wartości 6 grzywien srebra.

Za panowania Bolesława, w roku 1241 następuje wielki najazd Tatarów na te ziemie, którzy niszczyli i palili miasta i wsie. Kozłów również nie uchronił się przed Tatarami. Istniejący drewniany kościół książęcy po zrabowaniu został spalony, a ludność Kozłowa znalazła schronienie w niedostępnych dla wroga kniejach.

W 1288 roku, za panowania księcia Leszka Czarnego przystąpiono do odbudowy spalonego kościoła. Powstał nowy, już nie książęcy ale parafialny kościół pod wezwaniem Wszystkich Świętych. Kościół ten przetrwał około 150 lat i był świadkiem wielu tragicznych wydarzeń w czasie walk książąt o władzę nad krajem i jego zjednoczenie (okres rozbitcia dzielnicowego).

Właścicielami Kozłowa przez dłuższy czas był ród Comesów – kasztelanów kozłowskich herbu Lis. Ród ten spowodował rozwój tego regionu przez wykarczowanie okolicznych lasów, planowe osadnictwo i powiększanie obszaru uprawnej ziemi. Na to wskazują nazwy okolicznych wsi: Karczowice, Przysieka, Wola itd.

Władysław Łokietek za sprawą Mikołaja Lisa – wojewody krakowskiego i Pakosława Lisa z Mstyczowa – kasztelana sandomierskiego zjednoczył Królestwo i koronował się na króla Polski. Nadał rodowi Lisów główne urzędy w dzielnicy krakowskiej i łączycko-sieradzkiej.

Za pierwszego poświadczonego źródłowo właściciela Kozłowa należy uznać natomiast Piotra z Kozłowa, syna kasztelana wiślickiego Andrzeja, a wnuka kasztelana sandomierskiego i później krakowskiego Pakosława z Mstyczowa. Jego synami byli Mściwey z Kozłowa i Piotr z Marcinowie. Mściwey z Kozłowa przejął po ojcu Kozłów wraz z przyległymi dobrami.

Ojcu Piotrowi i synowi Mściwojowi przypisuje się budowę założenia obronnego – bezpiecznej siedziby dla zwartego majątku, jako ufortyfikowanej rezydencji dziedziców rozległego klucza własności ziemskich, którego centrum znajdowało się w Kozłowie. Relikty tego założenia obronnego znajdują się (słabo zarysowane) na podmokłych łąkach na wschód od Kozłowa. Pierwszy raz istnienie rezydencji w Kozłowie poświadczają dokumenty z 1381 roku w postaci zapisu „curia”, a następnie w księgach ziemskich krakowskich w dokumencie z roku 1394, gdzie występuje kapelan „de curia”, czyli kapelan kaplicy dworskiej w Kozłowie. Lokalizacja tej rezydencji w sytuacji istnienia wokół Kozłowa płaskiego terenu zdecydowana została wśród podmokłych łąk. Przypuszczeniu temu zdają się zaświadczyć nieznaczne nasypy ziemne i centralny nasyp o kształcie elipsy o wymiarach około 55 x 35 m i przylegający doń od południa „aneks” również o podstawie owalnej o wymiarach około 23 x 18 m. Oba te człony założenia dzieliła fosa o szerokości 14 – 16 m.

Brak jest dokładniejszych danych na temat użytkowania tej rezydencji. Prawdopodobnie upadek jej nastąpił gwałtownie w wyniku pożaru zabudowań, który miał miejsce przed końcem XV wieku. Nie ma również dowodów świadczących o podejmowaniu prób odbudowania rezydencji. W roku 1407 Mściwoj wycofał się z życia publicznego i zrzekł się na rzecz syna Mikołaja majątków ziemskich. Zmarł po 1411 roku – został pochowany wraz z żoną Świętochną w klasztorze O.O. Cystersów w Jędrzejowie.

Mikołaj piszący się z Kozłowa zaliczany jest do wąskiego grona najświetlejszych ludzi polskiego średniowiecza – w latach 1410 – 1411 osiągnął godność rektora Uniwersytetu Krakowskiego, a w latach 1414 – 1420 sprawował funkcję wicekanclerza tegoż Uniwersytetu.

Mściwoj po swojej śmierci pozostawił licznych spadkobierców. Jarosław, Jan oraz Katarzyna z rodu Mściwoj otrzymali całą posiadłość Kozłowa. W 1444 roku Jarosław herbu Lis przystąpił do budowy nowego kościoła z drewna modrzewiowego pod wezwaniem Wszystkich Świętych. Po Jarosławie właścicielem Kozłowa jest jego syn Comes Jakub.

Linia rodu Lisów Kozłowskich wykazuje tendencje zamierania. Na tych ostatnich właścicielach urywa się kronika średniowieczna kasztelanów z Kozłowa.

W XV wieku Kozłów jednak nadal istnieje jako ważna osada handlowa, rozwija się jako parafia mająca opiekuna i protektora. Powstaje tutaj szkoła przy Kościele, ochronka dla starców, szpital, wikariat i plebania. Fundator parafii Mszczuj zapewnia środki na ich utrzymanie.

Obszar parafii Kozłów, wg aktu fundacyjnego z 1381 roku Lisa Mściwoja obejmował następujące wsie: Kozłów, Rogów, Stanowiska (Bogdanów). Przybysławice, Łazików, Brydzyn, Konaszówka, Głowiany (Głogowiany), Wierzbica, Zamek-Kozłów, Czarna Rogoża i Wola, czyli razem 13 wsi. Natomiast hrabstwo Kozłów było trzykrotnie większe (od Czepiec do Trzonowa i od Pękosławia do Mianocic i Częstochowie nad Nidą).

Na przełomie XVI i XVII wieku Kozłów zaliczał się do największych osad w tej okolicy. Było wówczas w Kozłowie 12 – 12,5 łana kmiecego, 7 zagród z rolami, 2 komorników, karczma i rzemieślnik. W roku 1791 Kozłów miał 34 domy (w tym młyn i browar) i na gruntach plebańskich 12 domów (w tym plebania i szpital), liczył ogółem 315 mieszkańców (w tym 6 rodzin szlacheckich i 6 mniejszości żydowskiej). Do bogatszych wsi w tym czasie zliczały się Kępie, Przysieka, Karczowice, Marcinowice i Wolica.

W XVII wieku Kozłów należał do powiatu księskiego, ponieważ ziemia miechowska była terytorialnie rozdzielona między powiaty księski i proszowicki. W roku 1287 lub 1288 Kozłów został złupiony przez Tatarów cofających się spod Krakowa po nieudanej próbie zdobycia tego miasta.

W latach 1655 – 1702 najazdy szwedzkie pustoszyły ziemię miechowską. W 1665 roku przez Kozłów nastąpił przemarsz wojsk, na czele których stał marszałek wielki koronny i hetman polny koronny Jerzy Lubomirski, w czasie rokoszu przeciwko królowi Janowi Kazimierzowi. W 1764 roku ziemię miechowską nawiedziło trzęsienie ziemi, a w 1749 – nalot szarańczy.

W roku 1795, po ostatnim rozbiórce Polski tereny Kozłowa znalazły się pod zaborem austriackim w granicach Galicji Nowej (Zachodniej). W XVIII wieku na ziemi miechowskiej osiedlili się Żydzi, których w parafii Kozłów było 13 osób. Trudnili się oni produkcją gorzałki, piwa, sklepikarstwem, handlem domokrężnym i faktorstwem. Ziemia miechowska weszła w skład cyrkułu krakowskiego, a od 1796 roku – w skład cyrkułu w Końskich, do którego włączony został Kozłów.

W 1809 roku wojska Księstwa Warszawskiego pod wodzą księcia Józefa Poniatowskiego, dążąc szlakiem przez Miechów wkroczyły do Krakowa – Galicja Zachodnia została wcielona do Księstwa. Po klęsce Napoleona – na Kongresie Wiedeńskim w 1815 roku z części Księstwa Warszawskiego powstało Królestwo Polskie z carem Aleksandrem I jako królem Polski. Utworzono województwa m.in. krakowskie w skład którego weszły obwody, a m.in. obwód miechowski. Kozłów był wtedy gmina wiejską.

Po słumieniu powstania listopadowego rozpoczął się okres likwidowania swobód i praw obywatelskich, okres ucisku narodowościowego i rusyfikacji. W 1832 roku nastąpiło przyłączenie Królestwa Polskiego do cesarstwa rosyjskiego. W 1837 roku nazwy „województwo” zamieniono na „gubernia”, a powiat miechowski włączono do guberni radomskiej. Po roku 1863 wprowadzono język rosyjski jako urzędowy. W 1866 roku powiat miechowski, a z nim i Kozłów, włączono do nowo utworzonej guberni kieleckiej.

W 1912 roku powstało w Kozłowie „Kółko Rolnicze”, którego celem była praca oświatowa z zakresu rolnictwa poprzez odczyty, pogadanki, wycieczki, kursy rolnicze, zakładanie bibliotek, zaopatrywanie członków w nawozy, nasiona. W tym czasie powstały również gminne kasy pożyczkowe-oszczędnościowe. Jednym z działaczy chłopskich realizujących hasło „Sami sobie stworzymy lepszą przyszłość” był m.in. Jan Tabor z Bogdanowa.

W 1934 roku powstała linia kolejowa Kraków – Warszawa. Powiat miechowski (w skład którego wchodził Kozłów) należał do najbardziej przeludnionych terenów (114 osób na 1 km<sup>2</sup>). Przed II wojną światową (1939 rok) powstała w Kozłowie Spółdzielnia Mleczarska.

Dnia 6 września 1939 roku do Kozłowa wkroczyli Niemcy – rozpoczęła się II wojna światowa. Kozłów wraz z ziemią miechowską i innymi terenami Polski włączony do Generalnej Guberni.

## **3. INWENTARYZACJA ZASOBÓW MIEJSCOWOŚCI KOZŁÓW**

### **3.1. ZASOBY PRZYRODNICZE**

#### **3.1.1. Warunki klimatyczne**

Kozłów leży w strefie klimatu wyżyn środkowych z silnie zaznaczającym się klimatem kontynentalnym. Przez większość roku przeważa tu powietrze polarno-morskie. Średnia temperatura stycznia na terenie Kozłowa wynosi 7°C, w lipcu jest to 17°C. Średnia roczna temperatura to 7,3°C. Zima trwa przeciętnie około 92 dni, lato 91 dni. Pokrywa śnieżna zalega 80 dni w roku, a okres wegetacyjny trwa około 210 dni. Pierwsze jesienne przymrozki występują w połowie października, natomiast ostatnie wiosenne - z początkiem maja. Liczba dni pogodnych w ciągu roku to średnio 62 dni w roku, natomiast pochmurnych – 122 dni.

Średnia suma rocznych opadów wynosi 634 mm. Najintensywniejsze opady przypadają na miesiąc lipiec (92 mm, przy czym opady powyżej 50 mm występują w okresie od czerwca do września), najniższe opady występują natomiast w lutym (26 mm). Wilgotność względna powietrza wynosi średnio 81%.

Wijęcej na terenie gminy wiatry to głównie wiatry z zachodu i północnego-zachodu, o prędkości wynoszącej przeważnie 2-5 m/s.

#### **3.1.2. Gleby**

Na terenie gminy Kozłów występują gleby wykształcone z lessów, wapieni i margli kredowych oraz utworów piaszczystych. Z lessów wykształciły się czarnoziemy oraz gleby brunatne, z margli i wapieni kredowych – rędziny brunatne i właściwe, a w miejscach płytkiego zalegania skały macierzystej także rędziny inicjalne. W dolinach rzecznych Mierzawy oraz Uniejówki występują mady i torfy. W północno-wschodniej części gminy przeważają gleby piaszczyste oraz bielicowe.

#### **3.1.3. Flora i fauna**

W gminie Kozłów występuje bardzo urozmaicona roślinność reprezentująca 16 klas fitosocjologicznych. Do najważniejszych z nich należą:

- \* Querc-Fagetea – zbiorowiska eutroficznych i mezotroficznych lasów liściastych, występujące na mineralnych glebach o różnym stopniu wilgotności; lasy należące do tej klasy spotyka się wyłącznie w Lesie Tunelskim,
- \* Vaccinio-Piceetea – lasy iglaste ze znacznym udziałem mszaków oraz krzewinek, charakterystyczne dla lasów „Borek” oraz „Koci Las”,
- \* Alnetea glutinosae – lasy olszowe w miejscach podmokłych i zalewanych, spotykane w dolinie Kniejówki,
- \* Rhamno-Prunetea – zbiorowiska ciepłolubnych zarośli, występujące na obrzeżach lasów, czy śródpolnych miedzach, często spotykane na obszarze całej gminy,
- \* Trifolio-Geranietea sanguinei – ciepłolubne i światłolubne zbiorowiska bylin rosnące na obrzeżach lasów i zarośli, często spotykane w „Lesie Tunelskim”,
- \* Scheuchzerio-Caricetea nigrae – niskoturzycowe zbiorowiska łąk bagiennych, spotykane bardzo rzadko w dolinach rzek Uniejówki, Nidzicy i Mierzawy,

- \* Festuco – Brometea – zbiorowiska ciepłolubnych muraw o stepowym charakterze; najpiękniejsze z nich chroni rezerwat „Biała Góra”; w postaci mniej bogatej spotyka się je również w okolicach Przysieki, Kępia oraz Kozłowa,
- \* Molinio – Arrhenatheretea – półnaturalne zbiorowiska łąkowe i pastwiskowe, często spotykane w dolinach rzecznych Uniejówki, Nidzicy i Mierzawy,
- \* Koelerio glaucae-Corynepherea canescentis – ubogie, występujące na piaskach murawy, spotykane bardzo rzadko przy lesie „Borek” koło Kępia,
- \* Phragmitetea – czyli szuwały trawiaste i wielkoturzycowe strefy przybrzeżnej wód śródlądowych; spotykane są w dolinach rzecznych Uniejówki, Nidzicy i Mierzawy oraz nad zbiornikami i stawami w Kępiu, Marcinowicach oraz Rogowie,
- \* Potametea – zbiorowiska słodkowodnych makrofitów, występują nad zbiornikami i stawami w Kępiu, Marcinowicach oraz Rogowie,
- \* Agropyretea intermedio-repentis – pionierskie zbiorowiska ciepłolubne i kserotermiczne w miejscach ruderalnych, często spotykane przy zabudowie we wszystkich wioskach gminy,
- \* Artemisiete a vulgaris – nitrofilne zbiorowiska bylin i pnączy siedlisk ruderalnych, często występujące przy zabudowie mieszkalnej,
- \* Epilobiete a angustifoliae – nitrofilne zbiorowiska porębowe, rosną na zrębach we wszystkich kompleksach leśnych,
- \* Stellariete a mediae – zbiorowiska chwastów polnych, bardzo częste na terenie całej gminy, oraz
- \* Lemnete a minoris – zbiorowiska rzęs występujące na powierzchni zbiorników wodnych lub wolno płynących cieków wodnych, często spotykane na stawach w Kępiu, Marcinowicach i Rogowie.

Flora gminy Kozłów jest bardzo bogata i liczy około 700 gatunków roślin naczyniowych, reprezentujących ponad 80 rodzin. Około 50 gatunków roślin podlega ochronie prawnej. Niektóre z występujących na obszarze gminy gatunków roślin zostały wpisane do Polskiej Czerwonej Księgi Roślin. Należą do nich:

- \* bardzo rzadko występujący kosaciec bezlistny (łacińska nazwa *Iris aphylla*), który rośnie w rezerwacie "Biała Góra",
- \* czosnek kulisty (*Allium rotundum*),
- \* obuwik pospolity (*Cypripedium calceolus*),
- \* storczyk purpurowy (*Orchis purpura*),
- \* buławnik czerwony (*Cephalanthera rubra*), oraz
- \* wyblin jednolistny (*Malaxis monophyllos*).

Spośród innych interesujących gatunków roślin na obszarze gminy występują m.in.:

- \* pełnik europejski (*Trollius europaeus*),
- \* tojad mołdawski (*Aconitum moldavicum*),
- \* goździk pyszny (*Dianthus carthusianorum*),
- \* wawrzynek wilczełyko (*Daphne mezereum*),
- \* len złocisty (*Linum Flaum*),
- \* goryczuszka orzęsiona (*Gentianella ciliata*),
- \* dzwonek syberyjski (*Campanula sibirica*),
- \* ostrożeń pannoński (*Cirsium pannonicum*),
- \* storczyk kukawka (*Orchis militaria*),
- \* kruszczyk błotny (*Epipactis palustris*), oraz
- \* gółka długoostrogowa (*Gymnadenia conopsea*).

Florę rejonu gminy Kozłów bardzo bogato reprezentują grzyby, porosty i śluzowce. Spośród spotykanych w tym rejonie grzybów wielkoowocnikowych, odnotowano 3 gatunki objęte prawną ochroną. Są to: czarka szkarłatna (*Sarcoscypha coccinea*), spotykana

w olsach nad kniejówką oraz występujące w „Lesie Tunelskim” szyszkowiec łuskowaty (*Strobilomyces strobilaceus*) czy soplówka bukowa (*Hericium coralloides*)

Porosty reprezentuje szereg gatunków o skorupiastych lub listkowatych plechach. Na terenie gminy występuje kilka gatunków śluzowców, a wśród nich króluje, rozpowszechniony w Lesie Tunelskim, wykwit zmienny (*Fuligo septica*).

Również świat bezkręgowców jest bardzo bogaty. Najliczniej reprezentowaną grupą są tu stawonogi. Wśród nich dominują owady. Z kilkuset gatunków spotykanych w rejonie Kozłowa do najciekawszych należą: chrząszcze – świetlik świętojański (*Lampyrus noctiluca*), grabarz pospolity (*Necrophorus vespillo*), pływak żółto-brzeżek (*Dytiscus marginalia*) i kilka gatunków z kózkowatych (*Cerambycidae*), błonkówki – trzmiele (*Bombus* sp.), pszczoły (*Apis* sp.), mrówki (*Formica* sp.), a ponadto motyle, wśród nich m.in. rzadko spotykany paź królowej (*Papilio machon*), rusałki, zmrocznik wilczomleczyk (*Hyles euphorbiae*), zawisak tawulec (*Sphinx ligustri*), niedźwiedziówka nożówka (*Arctia caja*) oraz kraśnik sześciopłamek (*Zygaena filipendulae*). Licznie występują również ważki, pluskwiaki, pajęczaki i mięczaki.

Na terenie gminy Kozłów stwierdzono występowanie 5 gatunków gadów oraz 11 gatunków płazów. Gady to:

- \* jaszczurki: zwinka i żyworodna (*Lacerta agilis* i *Lacerta vivipara*),
- \* padalec (*Anguis fragilis*),
- \* żmija zygzakowata (*Vipera Berus*), oraz
- \* zaskroniec zwyczajny (*Natrix natrix*).

Płazy reprezentują:

- \* traszka zwyczajna (*Triturus vulgaris*),
- \* kumak nizinny (*Bombina bombina*),
- \* grzebiuszka ziemna (*Pelobates fuscus*),
- \* rzekotka drzewna (*Hyla arborea*),
- \* ropucha szara (*Bufo bufo*),
- \* ropucha zielona (*Bufo viridis*),
- \* ropucha paskówka (*Bufo calamita*), oraz
- \* kilka gatunków żab (*Rana* sp.).

Ptaki na terenie gminy Kozłów reprezentuje ponad 150 gatunków, a wśród nich odnotowano szereg gatunków rzadkich i zagrożonych. Do najciekawszych należą:

- \* czapla biała (*Egretta alba*),
- \* bocian czarny (*Ciconia nigra*),
- \* trzmielojad (*Pernis apivorus*),
- \* błotniak łąkowy (*Circus pygargus*),
- \* błotniak zbożowy (*Circus cyaneus*),
- \* orzeł przedni (*Aquila chrysaetos*),
- \* kobuz (*Falco subbuteo*),
- \* derkacz (*Crex crex*),
- \* rycyk (*Limosa limosa*),
- \* kulik wielki (*Numenius arquata*),
- \* dudek (*Upupa epos*),
- \* zimorodek (*Alcedo atthis*),
- \* dzięcioł średni (*Dendrocopos medius*),
- \* dzięcioł czarny (*Dryocopus Martusi*),
- \* płomykówka (*Tyto alba*),
- \* puszczyk uralski (*Strix uralensis*),
- \* brzegówka (*Riparia riparia*),

- × pleszka (*Phoenicurus phoenicurus*),
- × muchołówka białoszyja (*Ficedula torquata*),
- × drożdżik (*Turdus iliacus*),
- × jarzębatka (*Sylvia nisoria*),
- × remiz (*Remiz pendulinus*),
- × ortolan (*Emberiza hortulana*), oraz
- × potrzyszcz (*Miliaria kalandra*).

W rejonie Kozłowa odnotowano występowanie około 25 gatunków ssaków. Najważniejsze spośród nich to:

- × dzik (*Sus strofa*),
- × sarna (*Capreolus capreolus*),
- × lis (*Vulpes vulpes*),
- × borsuk (*Meles meles*),
- × tchórz (*Mustela putorius*),
- × kuna leśna (*Martes marten*),
- × gronostaj (*Mustela erminea*),
- × łasica (*Mustela nivalis*),
- × zając szarak (*Lepus europaeus*),
- × bóbr (*Castor fiber*),
- × wiewiórka (*Sciurus vulgaris*),
- × polnik (*Microtus arvalis*),
- × kilka gatunków nietoperzy,
- × jeż (*Erinaceus europaeus*), oraz
- × rzęsosek rzeczek (*Neomys fodiens*).

### **3.1.4. Obszary chronione i cenne przyrodniczo**

Obszar gminy Kozłów zaliczany jest do regionu Wyżyny Krakowsko-Częstochowskiej, jako część Wyżyny Miechowskiej i włączony w obręb Miechowsko-Działoszyckiego Obszaru Chronionego Krajobrazu. (Rozporządzenie Nr 12/95 Wojewody Kieleckiego z dnia 29 września 1995 r. w sprawie ustanowienia obszarów chronionego krajobrazu w województwie kieleckim (Dz. Urz. Woj. Kiel. Nr 21, poz. 145) i Obwieszczenie Wojewody Małopolskiego z dnia 29 marca 1999 r. w sprawie ustalenia i ogłoszenia wykazów aktów prawa miejscowego wydanych odpowiednio przez Wojewodów: Krakowskiego, Bielskiego, Katowickiego, Kieleckiego, Krośnieńskiego, Nowosądeckiego i Tarnowskiego obowiązujących na odpowiednich częściach obszaru Województwa Małopolskiego (Dz. Urz. Województwa Małopolskiego nr 11, poz. 77).

Na terenie gminy zlokalizowane są 2 rezerwaty przyrody:

- × „Biała Góra”, oraz
- × „Kępie na Wyżynie Miechowskiej”.

**Rezerwat „Biała Góra”** to rezerwat florystyczny. Został utworzony w 1955 roku w celu ochrony cennej roślinności o charakterze „stepowym”. Jego powierzchnia wynosi 10,46 ha. Rezerwat chroni zbiorowiska leśne – grąd *Tilio-Carpinetum* i murawy kserotermiczne – zespół omanu wąskolistnego *Inuletum ensifoliae* oraz ciepłolubne zarośla *Peucedano cervariae-Coryletum*. W rezerwacie występuje szereg rzadkich i zagrożonych roślin, a wśród nich m.in. kosaciec bezlistny, obuwik pospolity, storczyk purpurowy czy zawilec wielkokwiatowy.

**Rezerwat „Kępie na Wyżynie Miechowskiej”** jest rezerwat leśnym. Utworzony został w 1948 roku. Rezerwat zajmuje powierzchnię 45,52 ha. Rezerwat roztacza ochronę nad cennymi zbiorowiskami leśnymi, do których należą naturalne lasy dębowo-grabowe ze znacznym udziałem buka. W lesie spotyka się kilka rzadkich gatunków roślin jak np.: obuwika pospolitego, lilię złotogłów czy wawrzyńka wilczełyko. Faunę reprezentują min.: trzmiełojady, dzięcioły czarne, muchołówki białoszyje oraz dziki i sarny. W miejscowości Rogów zlokalizowany jest również pomnik przyrody „źródło” dające początek rzece Nidzicy. Źródło ma charakter szczelinowy. Misa źródłana jest wcięta w zbocze na głębokość około 2 m i wykazuje wyraźne przejawy erozji wstecznej.

Na obszarze gminy zlokalizowane są również liczne cenne pod względem przyrodniczym tereny nie objęte ochroną prawną. Należą do nich: lasy w okolicach Kępia i Przysieki, łąki nad Uniejówką, Nidzica i Mierzawą, stawy i oczka wodne koło Marcinowic oraz kamieniołomy koło Wierzbicy i Kępia.

### **3.2. DZIEDZICTWO KULTUROWE**

W Kozłowie zlokalizowane są następujące obiekty zabytkowe:

- × Kościół parafialny p.w. Podwyższenia Krzyża Świętego zbudowany w latach 1900 – 1912. Wewnątrz znajduje się barakowy krucyfiks i chrzcielnica. Stacje Męki Pańskiej - z 31 maja 1891 roku. Kościół został wzniesiony z cegły fugowanej. Ma kształt krzyża, jest niesklepiony.
- × Kaplica cmentarna z 1870 roku.
- × Budynek Szkoły w Kozłowie z 1927 roku.
- × Tablica pamiątkowa znajdująca się w budynku Urzędu Gminy Kozłów.
- × Zamczysko - pozostałe fundamenty na łąkach w Kozłowie z 1381 roku wybudowane przez Piotra z Kozłowa i jego syna Mściwoja.

### **3.3. OBIEKTY I TERENY**

Na terenie Kozłowa nie działają gospodarstwa agroturystyczne, pensjonaty, pola namiotowe i campingi. Brak jest jakichkolwiek obiektów sportowych. Szkoła Podstawowa oraz Gimnazjum w Kozłowie również nie posiadają żadnych obiektów sportowych, a zajęcia sportowe i ruchowe odbywają się na placu przy szkole (miniboiska do gry w piłkę nożną oraz do gry w siatkówkę i koszykówkę). W okresie zimowym zajęcia sportowe odbywają się na ogół w sali GOK, o ile w tym samym czasie nie są w niej organizowane inne zajęcia. Na terenie placówek nie działają żadne kluby sportowe.

Inaczej sytuacja wygląda w kontekście całej gminy. Zaplecze sportowo-rekreacyjne dla mieszkańców gminy, w tym Kozłowa stanowią następujące obiekty:

#### **PRZYSIEKA**

- × Świetlica wiejska w Przysiece – miejsce spotkań młodzieży uprawiającej tenisa stołowego,
- × Boisko za świetlicą wiejską – miejsce treningów drużyny piłkarskiej, młodzieżowej „Przysieka”,
- × Teren wolnej przestrzeni (początek miejscowości od strony Kozłowa) – miejsce gry w piłkę nożną,

- \* Szkoła Podstawowa w Przysiece, w której młodzież przygotowuje się do konkursów i zawodów sportowych.

### **KEPIE**

- \* Boisko szkolne wymagające remontu.

Ponadto Szkoła Podstawowa w Kępiu organizuje pozalekcyjne zajęcia sportowo-rekreacyjne, w których uczestniczy 20 uczniów oraz zajęcia muzyczno-ruchowe, na które uczęszcza 14 uczniów.

### **MARCINOWICE**

- \* Szkolne boisko do siatkówki oraz do mini piłki nożnej (aktualnie bez bramek),
- \* Boisko do piłki nożnej zarządzane przez OSP Marcinowice.

### **PRZYBYSŁAWICE**

- \* Wydzielony teren do gry w piłkę nożną (teren jest niewymiarowy, powierzchnia nierówna, brak bramek z certyfikatem – funkcję bramek spełniają drewniane słupki wkopane do ziemi),
- \* Boisko do gry w siatkówkę (wymiarowe o miękkim podłożu – resztki żwiru i ziemia, słupki metalowe, trwale osadzone, siatka bardzo stara i zniszczona),
- \* Stół do tenisa stołowego, znajdujący się na korytarzu szkolnym, z którego korzystają uczniowie na lekcjach wychowania fizycznego, a także w czasie przerw międzylekcyjnych oraz w podczas ferii zimowych.

### **KAMIONKA**

Na terenie miejscowości Kamionka, poza terenem szkoły nie ma obiektów sportowych. Nie funkcjonuje również żaden klub sportowy.

Na placu szkolnym mieszczą się następujące obiekty sportowe:

- \* Boisko do gry w piłkę nożną o wymiarach 30 m x 80 m (ma wyrównaną, trawiastą nawierzchnię i metalowe, odpowiednio zamocowane bramki),
- \* Asfaltowe boisko do gry w piłkę ręczną,
- \* Boisko do gry w piłkę siatkową,
- \* Boisko do gry w piłkę koszykową,
- \* Asfaltowy kort do tenisa ziemnego.

Na w/w obiektach odbywają się lekcje wychowania fizycznego oraz różnego rodzaju szkolne rozgrywki sportowe, organizowane z okazji Dnia Dziecka i Dnia Sportu.

Wszystkie imprezy kulturalne odbywają się na terenie szkoły. Są to między innymi: Andrzejki, Choinka Noworoczna, Dzień Matki, Dzień Dziecka, wszelkie apele i akademie organizowane z okazji świąt państwowych i kościelnych. W w/w imprezach chętnie uczestniczą nie tylko uczniowie szkoły, ale także ich rodzice oraz inni mieszkańcy wsi.

Przez obszar gminy przebiega natomiast znakowany szlak turystyki pieszej Książ Wielki – Miechów: 25,5 km Rezerwat „Biała Góra”, 28,0 km Rezerwat „Kępie na Wyżynie Miechowskiej”, 32,0 km Kępie – dawny folwark „Florentynów”.

## **3.4. INFRASTRUKTURA SPOŁECZNA**

Kozłów spełnia ważną funkcję w gminie, jest jej stolicą. Na terenie miejscowości znajduje się:

- \* Urząd Gminy,

- \* Szkoła Podstawowa i Gimnazjum,
- \* Gminny Ośrodek Kultury wraz z Gminną Biblioteką Publiczną,
- \* Publiczny Zakład Opieki Zdrowotnej – Ośrodek Zdrowia,
- \* Krakowski Bank Spółdzielczy Oddział w Kozłowie,
- \* Budynek Dworcowy PKP,
- \* Poczta,
- \* Kościół Parafialny.

**Tabela 3.4.1.**  
**Kalendarz imprez organizowanych**  
**przez Gminną Bibliotekę Publiczną w Kozłowie w 2007 roku.**

Miesiąc	Nazwa imprezy	Opis
Styczeń	„Burza Mózgów”	dla dzieci od 10 do 14 lat
	„Poranki z zagadkami”	dla dzieci od 6 do 10 lat
	Biblioteka naszym przyjacielem	Gry i zabawy dla wszystkich
	„W krainie baśni” – czy znasz tę postać?	-
	Dni z Internetem	-
Luty	Randka w ciemno	-
	Dziennikarskie A..B..C..	Lekcje biblioteczne
Marzec	„Dzień Kobiet”	Wieczorek poświęcony Agnieszce Osieckiej – współpraca z GOK
Kwiecień	„Miesiąc Pamięci Narodowej”	Lekcje biblioteczne
Maj	„Dzień Bibliotek i Bibliotekarza”	Gry, zabawy i konkursy dla wszystkich
Czerwiec	Najlepszy czytelnik w roku szkolnym	Rozstrzygnięcie konkursu
Lipiec - Sierpień	„Tu miło spędzisz czas”	Wakacje z książką
Wrzesień	Pasowanie na czytelnika	-
Październik	„Książka kiedyś i dziś”	Prelekcja biblioteczna dla wszystkich
Listopad	„Wieczory baśniowe”	Kontynuacja akcji „Cała Polska czyta dzieciom” – współpraca z GOK
Grudzień	„Tradycje wigilijne”	Wieczorek dla dzieci i młodzieży – współpraca z GOK.

Źródło: Opracowanie własne na podstawie danych z Urzędu Gminy Kozłów.

Na terenie sołectwa funkcjonuje Gminny Ośrodek Kultury oraz Gminna Biblioteka Publiczna. Placówki te kształtują potrzeby i nawyki kulturalne społeczności Kozłowa oraz całej gminy.

**Gminna Biblioteka Publiczna (GBP) w Kozłowie** została założona w 1947 roku. Posiada dwie filie, zlokalizowane w miejscowości Kępie oraz Rogów. Biblioteka prowadzi działalność kulturalno-oświatową przy współpracy z Biblioteką Powiatową w Miechowie oraz wszystkimi szkołami z terenu całej gminy, organizując m.in.: konkursy czytelnicze, coroczny konkurs ortograficzny „O pióro wójta gminy”, akcję „Cała Polska czyta dzieciom, czy

organizowaną cyklicznie podczas ferii zimowych akcją pn. „W bibliotece nikt się nie nudzi”. Dużym powodzeniem cieszą się również impreza majowa Dni kultury, książki i prasy, grudniowa wigilia dla dzieci i młodzieży oraz wieczory baśni i legend. Ponadto biblioteka przez cały rok organizuje wystawki i ekspozycje książek i czasopism.

Podstawowym zadaniem GBP jest przede wszystkim gromadzenie, opracowanie i przechowywanie materiałów bibliotecznych. Popularyzacja książki, informacji, wiedzy oraz czytelnictwa jest głównym celem placówki. Działalność biblioteki służy przede wszystkim rozwijaniu i zaspokajaniu potrzeb czytelniczych lokalnej społeczności, upowszechnianiu czytelnictwa i promowaniu literatury oraz gminy. Biblioteka jest także instytucją edukacji pozaszkolnej, oraz miejscem gdzie można skorzystać z bezpłatnego dostępu do Internetu. Przy Bibliotece działa Koło Przyjaciół Biblioteki.

**Gminny Ośrodek Kultury w Kozłowie** jest inicjatorem wielu imprez i uroczystości okolicznościowych. W 2007 roku był organizatorem następujących przedsięwzięć:

- × Spotkania jasełkowe.
- × Odbywające się cyklicznie każdego roku „Akcja Ferie” (zajęcia 2 – tyg. dla dzieci i młodzieży).
- × Impreza integracyjna z okazji Dnia Kobiet.
- × I Powiatowa Biesiada Kół Gospodyń Wiejskich.
- × Międzyszkolny Turniej Tenisa Stołowego o Puchar Wójta Gminy Kozłów.
- × V Gminny Przegląd Teatrzyków Szkolnych – Świat Bajek (uczestnictwo klas 0 – 3).
- × Majówka w plenerze.
- × Wieczorek Muzyczny z okazji Dnia Matki.
- × Dzień Dziecka.
- × Okres wakacyjny: wyjazdy do kina, dwudniowe wycieczki (Ujsoły, Zawoja), dyskoteki cykliczne 1 w tyg., spotkania z kosmetyczką itp.
- × Gminne Rozgrywki w piłce nożnej o Puchar Wójta Gminy Kozłów – boisko Marcinowice.
- × II Gminny Konkurs o miano: Piękna Zagroda.
- × Dożynki Gminne 2007 – Marcinowice.
- × Wieczór poetycko-muzyczny poświęcony pamięci Papieża Polaka Jana Pawła II.
- × Pokolenie JP II – koncert w kościele parafialnym w Przybysławicach.
- × Popołudnie z mamą i tatą – bajki na większym ekranie.
- × Wieczór Twórczości Regionu.
- × Noc filmozerców – filmy na większym ekranie.
- × Międzyszkolny Przegląd Piosenki Religijnej – Bóg Jest Miłością.
- × Andrzejkę dla dzieci.
- × Spotkanie z Mikołajem.
- × Konkurs fotograficzny na najoryginalniejsze zdjęcie świąteczne.
- × Święty Mikołaj dla dzieci z rodzin, znajdujących się w trudnej sytuacji finansowej.
- × Spotkanie wigilijne dla dzieci uczęszczających na zajęcia w ośrodku kultury.
- × Sylwester dla par.

Ponadto na terenie gminy Kozłów działa **Centrum Kształcenia na Odległość na Wsiach (CKNONW)**<sup>3</sup>.

Projekt Centra Kształcenia na Odległość na Wsiach powstał w odpowiedzi na potrzebę zapewnienia możliwości rozwijania i uzupełniania kwalifikacji zawodowych. Dzięki projektowi na terenach wiejskich utworzona została sieć 379 współpracujących ze sobą ośrodków oświatowo-kulturalnych z dostępem do bogatej oferty szkoleniowej. Po ukończeniu kursu każdy uczestnik otrzymuje certyfikat potwierdzający zdobyte umiejętności. Centrum jest

<sup>3</sup> <http://www.centrum.kozlow.pl/>

wyposażone w stół do gry w bilard, z którego mogą korzystać wszyscy odwiedzający Centrum poza czasem trwania kursu. Można również nieodpłatnie skorzystać z Internetu

Na terenie sołectwa funkcjonuje Szkoła Podstawowa (klasy I – VI i klasa „0”) oraz Gimnazjum. Placówki te zlokalizowane są w jednym budynku. Szkoła Podstawowa w Kozłowie ma 1 filie, która mieści się w Wierzbicy – nauka odbywa się tu w klasach od I – III. Wcześniej istniała jeszcze jedna filia, w miejscowości Bryzdzyń, ale w 2009 roku została zlikwidowana.

**Tabela 3.4.2.**  
**Liczba uczniów uczęszczających do szkół**  
**zlokalizowanych na terenie sołectwa Kozłów w roku szkolnym 2007/2008.**

SZKOŁA PODSTAWOWA		GIMNAZJUM	
KLASA	LICZBA UCZNIÓW	KLASA	LICZBA UCZNIÓW
„0”	10	-	-
I	14	I	54
II	6	II	73
III	11	III	60
IV	13	-	-
V	20	-	-
VI	17	-	-
<b>RAZEM</b>	<b>91</b>	<b>RAZEM</b>	<b>187</b>

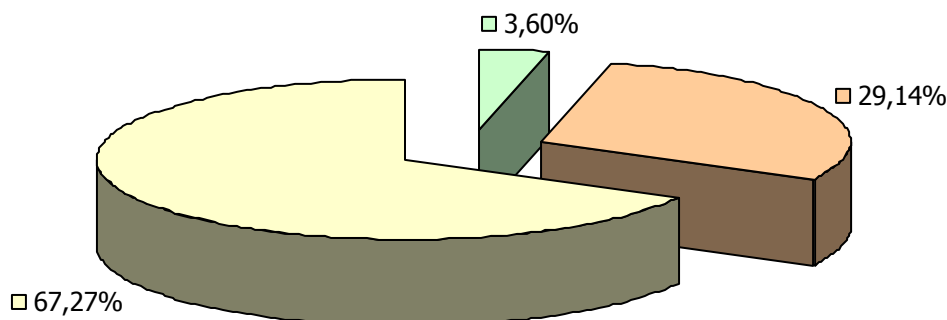
Źródło: opracowanie własne na podstawie danych Urzędu Gminy Kozłów.

Ponadto na terenie gminy Kozłów działają następujące placówki oświatowe kształcące dzieci na poziomie podstawowym:

- × Szkoła Podstawowa w Kamionce,
- × Szkoła Podstawowa w Kępiu,
- × Szkoła Podstawowa w Marcinowicach,
- × Szkoła Podstawowa w Przybysławicach,
- × Szkoła Podstawowa w Przesiece.

Do Szkoły Podstawowej w Kozłowie uczęszcza łącznie 91 dzieci, co stanowi 32,66% wszystkich uczniów szkół podstawowych zlokalizowanych na terenie gminy. Uczniów tzw. zerówki jest 10. W klasach nauczania początkowego naukę pobiera 31 osób, natomiast na drugim etapie kształcenia jest 50 uczniów.

**Rysunek 3.4.3.**  
**Liczba uczniów uczęszczających do Szkoły Podstawowej i Gimnazjum w Kozłowie, w roku szkolnym 2007/2008.**



- uczniowie klasy "zerowej"
- uczniowie Szkoły Podstawowej
- uczniowie Gimnazjum

Źródło: opracowanie własne na podstawie danych z Urzędu Gminy Kozłów.

W jedynym istniejącym na terenie gminy Gimnazjum, zlokalizowanym w tym samym budynku, co Szkoła Podstawowa w Kozłowie, uczy się obecnie 187 osób. Najbardziej liczną klasą jest klasa II, do której uczęszcza 39,04% młodzieży gimnazjalnej. Najmniej uczniów (54 osoby) liczy klasa I.

Szkoła Podstawowa i Gimnazjum znajdują się w jednym budynku, w którym nie ma podziału na dwie placówki. Szkoły te nie posiadają osobnego wejścia, nie są również przystosowane dla potrzeb osób niepełnosprawnych, co powoduje konieczność indywidualnej nauki w domu, z dala od rówieśników. Ponadto Szkoła Podstawowa jak i Gimnazjum nie posiada żadnych obiektów sportowych. Zajęcia sportowe i ruchowe odbywają się na placu przy szkole, gdzie wykonano mini boiska do gry w piłkę nożną oraz do gry w siatkówkę i w kosza. W okresie zimowym zajęcia sportowe odbywają się w sali Gminnego Ośrodka Kultury, pod warunkiem, że nie są w niej prowadzone w tym samym czasie inne zajęcia.

**Rysunek 3.4.4.**  
**Budynek, w którym mieści się Szkoła Podstawowa i Gimnazjum w Kozłowie.**



Źródło: <http://www.szkoła.kozlow.pl/>

Budynek Szkoły Podstawowej i Gimnazjum w Kozłowie to obiekt dwukondygnacyjny o powierzchni 294 m<sup>2</sup>. Ogólny stan techniczny budynku jest zły. Wskazana jest wymiana

okien, które są stare, nieszczelne i nie domykają się. Częściowego remontu wymagają tynki. Drzwi zewnętrzne od strony ulicy są niezgodne z obecnie obowiązującymi normami przeciwpożarowymi i normami bezpieczeństwa (BHP). Konieczne jest również przeprowadzenie remontu elewacji zewnętrznej budynku szkoły.

Opiekę medyczną mieszkańcom gminy Kozłów zapewnia Samodzielny Publiczny Zakład Opieki Zdrowotnej Ośrodek Zdrowia w Kozłowie. SP ZOZ to prawnie wyodrębniona jednostka, dla której Gmina Kozłów jest organem założycielskim.

Komórki Zakładu Opieki Zdrowotnej to:

- \* Gabinet Medycyny Szkolnej,
- \* Gabinet Pielęgniarki i Położnej Środowiskowej,
- \* Poradnia Ginekologiczno-Położnicza,
- \* Poradnia Lekarza POZ,
- \* Poradnia Stomatologiczna.

Świadczenia w zakresie opieki zdrowotnej dla mieszkańców gminy Kozłów wykonuje Szpital św. Anny zlokalizowany w Miechowie. Świadczenia te są realizowane i finansowane w ramach kontraktu z Małopolskim Oddziałem Wojewódzkim NFZ. Ponadto mieszkańcy powiatu miechowskiego, w tym również mieszkańcy gminy i sołectwa Kozłów, wedle upodobań, mogą korzystać z szeroko rozwiniętej sieci prywatnych gabinetów lekarskich i stomatologicznych.

Szpital św. Anny w Miechowie realizuje zadania w następującym zakresie:

- \* Lecznictwa szpitalnego.
- \* Ambulatoryjnej opieki specjalistycznej, która realizowana jest w 19 poradniach specjalistycznych, a mianowicie: alergologicznej, diabetologicznej, kardiologicznej, chirurgii ogólnej, chirurgii urazowo-ortopedycznej, psychiatrycznej, leczenia uzależnień, otolaryngologicznej, okulistycznej, gastrologicznej, dermatologicznej, chorób zakaźnych, neurologicznej, pulmonologicznej, reumatologicznej, rehabilitacyjnej, ginekologiczno-położniczej, urologicznej i leczenia bólu.
- \* Rehabilitacji.
- \* Ratownictwa medycznego, realizowanego przez zespoły „R” i „W”, które pełnią 24-godzinny dyżur.

Szpital dysponuje 360 łózkami w 12 oddziałach, wśród których znajdują się:

- \* Oddział Internistyczny I o Profilu Ogólnym,
- \* Oddział Internistyczny II o Profilu Kardiologiczny,
- \* Oddział dla Przewlekłe Chorych,
- \* Oddział Neurologiczny,
- \* Oddział Intensywnej Terapii,
- \* Oddział Gruźlicy i Chorób Płuc,
- \* Obserwacyjno-Zakaźny,
- \* Oddział Dziecięcy,
- \* Oddział Noworodkowy,
- \* Oddział Położniczo-Ginekologiczny,
- \* Oddział Chirurgiczny,
- \* Szpitalny Oddział Ratunkowy.

W Kozłowie nie ma posterunku policji. Za bezpieczeństwo publiczne w gminie Kozłów odpowiedzialna jest Komenda Powiatowa Policji z siedzibą w Miechowie. Komenda spełnia funkcje organizatorskie, nadzorcze i koordynacyjne wobec jednostek podległych oraz funkcje wykonawcze w zakresie ochrony życia i zdrowia obywateli oraz mienia, a także bezpieczeństwa i porządku publicznego.

Komendzie Powiatowej Policji podlegają następujące jednostki organizacyjne:

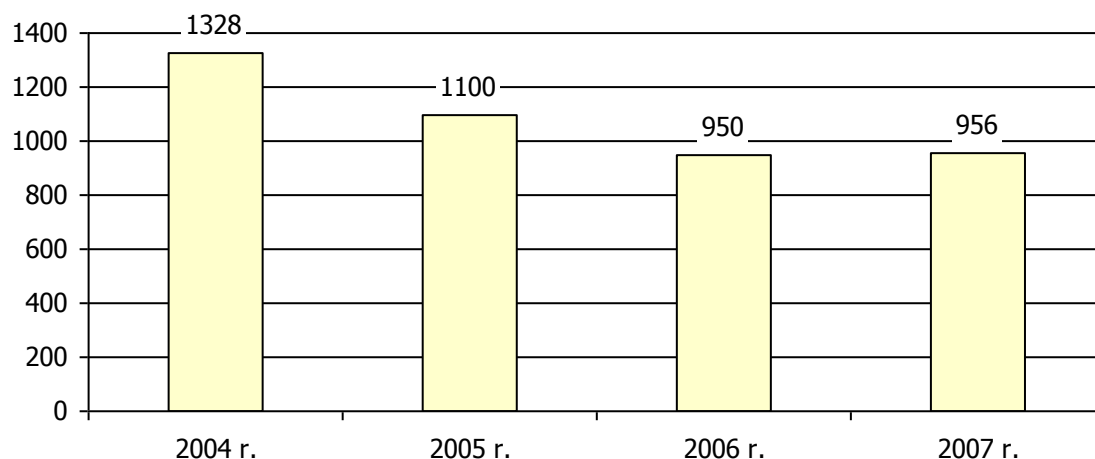
- × Komisariat Policji w Charsznicy,
- × Komisariat Policji w Książu Wielkim, oraz
- × Komisariat Policji w Raławicach.

Podstawowym dokumentem określającym strukturę, zakres działania komórek organizacyjnych, tryb kierowania w jednostce oraz zasady współdziałania komórek i jednostek organizacyjnych Policji funkcjonujących na obszarze powiatu miechowskiego jest regulamin.

Komendą Powiatową Policji w Miechowie kieruje Komendant Powiatowy Policji przy pomocy I Zastępcy i Zastępcy Komendanta Powiatowego Policji, kierowników komórek komendy oraz bezpośrednio podległych mu policjantów i pracowników. Komendant Powiatowy jest kierownikiem zespolonej służby podlegającej Staroście Powiatowemu w Miechowie, jako przedstawicielowi Wojewody Małopolskiego w zakresie wynikającym z ustawowego zwierzchnictwa nad funkcjonowaniem zespolonych służb, inspekcji i straży miejskich z wyjątkiem: spraw dotyczących wykonywania czynności operacyjno-rozpoznawczych, dochodzeniowo-śledczych i czynności z zakresu ścigania wykroczeń oraz spraw w postępowaniu administracyjnym, w których nadzór instancyjny na mocy ustawy sprawuje Komendant Wojewódzkiej Policji. Komendant Powiatowy Policji podlega nadzorowi Małopolskiego Komendanta Wojewódzkiego Policji w zakresie wynikającym z ustawowych funkcji przełożonego wszystkich policjantów garnizonu małopolskiego, oraz terenowego organu administracji rządowej właściwego w sprawach ochrony, bezpieczeństwa ludzi oraz utrzymania bezpieczeństwa i porządku publicznego.

**Rysunek 3.4.5.**

**Liczba przestępstw popełnianych w powiecie miechowskim w latach 2004 – 2007.**

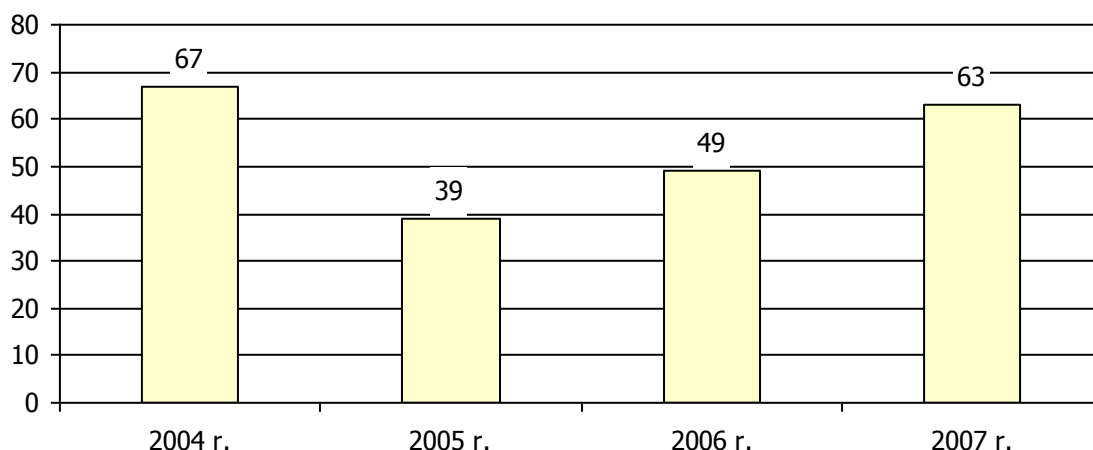


Źródło: opracowanie własne na podstawie danych Komendy Powiatowej Policji w Miechowie.

Wg danych Komendy Powiatowej Policji w Miechowie na obszarze powiatu miechowskiego w roku 2007 popełnionych zostało 965 przestępstw. W ciągu 4 lat liczba przestępstw na terenie powiatu zmniejszyła się o 27,33%. Największy spadek przestępczości odnotowano w roku 2005, kiedy to ich liczba spadła w porównaniu do roku 2004 o 17,17%. Następny, 2006 rok również cechował się zmniejszeniem liczby przestępstw. W stosunku do roku 2005, na terenie powiatu miało miejsce 13,64% mniej czynów karalnych. Ostatni z prezentowanych lat, tj. rok 2007 przyniósł jednak 1,58% wzrost liczby popełnionych postępów niezgodnych z prawem w porównaniu z rokiem ubiegłym.

**Rysunek 3.4.6.**

**Liczba przestępstw popełnianych w gminie Kozłów w latach 2004 – 2007 (listopad).**



Źródło: opracowanie własne na podstawie danych Komendy Powiatowej Policji w Miechowie.

Wykrywalność przestępstw w powiecie miechowskim w ostatnich latach kształtowała się następująco:

- \* w 2004 roku wykryto 64,0% przestępstw,
- \* w 2005 roku – 70,0%,
- \* w 2006 roku – 74,6%,
- \* w 2007 roku – 76,4%.

W zakresie działania Komisariatu Policji w Książu Wielkim są 2 rejony:

- \* rejon służbowy nr 1, który obejmuje miejscowości położone na terenie gminy Książ Wielki, oraz
- \* rejon służbowy nr 2, który obejmuje miejscowości położone na terenie gminy Kozłów.

W 2007 roku w gminie Kozłów odnotowano 63 czyny zabronione, czyli więcej niż w dwóch poprzednich latach (tzn. w 2005 i 2006 roku). Statystyki dotyczące roku 2007 są tym bardziej niepokojące, gdyż dotyczą niepełnego roku kalendarzowego (dane do listopada), a przy tym są zbliżone do tych odnotowanych w 2004, kiedy to liczba przestępstw popełnianych w gminie była największa. Można więc przypuszczać, że liczba wykroczeń i przestępstw popełnianych na terenie Kozłowa i pozostałych sześciu sołectw może ulec zwiększeniu.

### **3.5. INFRASTRUKTURA TECHNICZNA**

#### **Gospodarka wodno-ściekowa**

Według danych GUS z 2006 roku, długość czynnej sieci rozdzielczej wodociągowej na terenie gminy Kozłów wynosi 57,3 km, z czego 32,3 km jest własnością gminy. Podłączenie do sieci posiada 847 obiektów. Sieć zaopatruje w wodę 2 704 mieszkańców gminy.

Długość sieci wodociągowej na terenie sołectwa Kozłów wynosi 9,9 km, a korzysta z niej 71,6% mieszkańców miejscowości (724 osoby).

Sołectwo Kozłów, podobnie jak cała gmina, nie jest skanalizowane. Gospodarka ściekowa rozwiązana jest przez indywidualne szamba wybieralne. Taka sytuacja w dużym stopniu rzutuje na stan środowiska naturalnego oraz warunki bytowe mieszkańców wsi.

Ścieki gospodarczo-bytowe najczęściej odprowadzane są do zbiorników bezodpływowych, tzw. szamb, których nieszczelność powoduje przedostawanie się nieczystości do gruntu, stwarzając tym samym niebezpieczeństwo zanieczyszczenia wód podziemnych i powierzchniowych. Obecna sytuacja stwarza zagrożenie dla środowiska, dlatego uregulowanie gospodarki ściekowej na terenie gminy (w tym w sołectwie Kozłów) jest sprawą priorytetową.

Gmina Kozłów posiada opracowany Gminny Program Oczyszczania Ścieków na lata 2004 – 2015. W pierwszej kolejności planowana jest budowa sieci kanalizacji sanitarnej w miejscowościach: Kozłów, Bryzdzyń, Wierzbica, Wolica, Przysieka, Marcinowice, Karczowice, Kamionka i Bogdanów, z oczyszczalnią ścieków w Kozłowie. Planowanym odbiornikiem oczyszczonych ścieków będzie Mierzawa, a zlewnią rzeka Wisła. W następnej kolejności wykonana zostanie:

- \* Kanalizacja w miejscowości Kępie wraz z lokalizacją oczyszczalni ścieków w Kępiu. Odbiornikiem oczyszczonych ścieków będzie Uniejówka – dopływ Pilicy, a zlewnią rzeka Wisła.
- \* Kanalizacja w miejscowościach Rogów i Przybysławice wraz z lokalizacją oczyszczalni ścieków w Rogowie. Odbiornikiem oczyszczonych ścieków będzie Nidzica, a zlewnią rzeka Wisła.

### **Drogi**

Przez gminę Kozłów nie przebiega droga krajowa. Najbliżej położonym szlakiem jest droga międzynarodowa nr 77 relacji Gdańsk – Warszawa – Kraków – Chyżne, będąca równocześnie drogą krajową międzyregionalną nr 7. Droga ta przebiega ok. 2,5 km od granic wschodnich gminy i jest głównym połączeniem z ośrodkami wojewódzkimi w Krakowie i w Kielcach.

Podstawowy układ drogowy w gminie tworzy sieć dróg wojewódzkich, na którą składa się 11 odcinków o łącznej długości 55,4 km, w tym o nawierzchni bitumicznej 48,3 km, utwardzonej 4,1 km i gruntowej 2,9 km.

Do tras łączących obszar gminy z najbliższymi ośrodkami usługowymi należą drogi powiatowe:

- \* nr 15742, łącząca Kozłów z Miechowem, Żarnowcem i Zawierciem,
- \* nr 15736, łącząca Kozłów z Charsznicą,
- \* nr 15347, łącząca Kozłów z Sędziszowem
- \* ciąg odcinków dróg nr 15733 relacji Kozłów – Przybysławice – Łazy, nr 15734 – Bryzdzyń – Przybysławice, nr 15737 – Przybysławice – Tunel, które stanowią alternatywne połączenie Kozłowa z Miechowem.

Sieć dróg w gminie Kozłów uzupełniają drogi gminne w liczbie 18, których łączna długość wynosi 36,6 km, w tym drogi o nawierzchni ulepszonej stanowią 6,4 km, utwardzonej – 11,7 km i gruntowej – 18,5 km.

Przez miejscowość Kozłów przebiegają następujące drogi powiatowe:

- \* Kozłów – Książ Wielki – Słaboszów (nr 1194 K),
- \* Kozłów – Kępie – Charsznica (1180 K),
- \* Kozłów – Przybysławice – Łazy (1183 K),
- \* Mierzawa – Sędziszów – Kozłów (1198 K).

### **Komunikacja**

Mieszkańcy nie zgłaszają problemów z dojazdem do innych wsi, miast (miejscowości, w których pracują). Liczba kursów oferowanych przez przewoźników w odczuciu mieszkańców jest zadowalająca. Z Kozłowa różnymi trasami odjeżdżają busy do Miechowa –

miasta powiatowego. Ponadto w Kozłowie znajduje się dworzec PKP, gdzie zatrzymują się pociągi osobowe i pociągi ekspresowe.

### **Sieć energetyczna, gazowa i telefoniczna**

Mieszkańcy Kozłowa korzystają z sieci energetycznej i telekomunikacyjnej. Na terenie sołectwa brak sieci gazowej.

### **Internet**

Na terenie sołectwa usługi w zakresie dostępu do Internetu świadczą następujące firmy:

- \* Telekomunikacja Polska,
- \* ADE Advanced Digital Expressions sp.c. A Ulbrich & M. Jasiński.

Na terenie gminy można skorzystać z ogólnodostępnych stanowisk internetowych, które znajdują się:

- \* w Gminnej Bibliotece Publicznej (czytelnia informatyczna – pracownia złożona z 4 stanowisk komputerowych),
- \* w Centrum Kształcenia na Odległość na Wsi (pracownia złożona z 10 komputerów, w tym notebook udostępniany osobom niepełnosprawnym) – komputery są wyposażone w urządzenia wspomagające pracę osób niepełnosprawnych.

## **3.6. GOSPODARKA I ROLNICTWO**

Kozłów jest gminą typowo rolniczą – 81,95% (7 035 ha) obszaru gminy stanowią użytki rolne. Użytki leśne zajmują 10,10% jej terytorium (866,10 ha).

W miejscowości Kozłów użytki rolne zajmują 725,50 ha, co stanowi prawie 74% powierzchni sołectwa. Lasy rozciągają się na 4,08 ha, a nieużytki na 12,80 ha.

**Tabela 3.6.1.**  
**Struktura obszarowa gospodarstw rolnych na terenie sołectwa Kozłów.**

<b>WIELKOŚĆ GOSPODARSTWA</b>	<b>LICZBA GOSPODRSTW [szt.]</b>	<b>UDZIAŁ % W OGÓLNEJ LICZBIE GOSPODARSTW [%]</b>
Do 1 ha włącznie	13	4,33
Powyżej 1 do mniej niż 2 ha	160	53,33
Od 2 do mniej niż 5 ha	92	30,67
Od 5 do mniej niż 7 ha	15	5
Od 7 do mniej niż 10 ha	13	4,33
Powyżej 10 ha	7	2,34
<b>RAZEM</b>	<b>300</b>	<b>100,00</b>

Źródło: opracowanie własne na podstawie danych z Urzędu Gminy Kozłów.

W Kozłowie uprawia się głównie zboża (412,98 ha) oraz ziemniaki (52,63 ha). Mieszkańcy zajmują się również hodowlą zwierząt. W dziale produkcji zwierzęcej przeważa chów trzody chlewnej (549 szt.) oraz bydła (80 szt.).

Według danych Urzędu Gminy w Kozłowie, we wsi Kozłów zlokalizowanych jest 300 gospodarstw rolnych o łącznej powierzchni 738,30 ha. Największy udział w strukturze obszarowej zajmują gospodarstwa o powierzchni 1 – 2 ha, których jest 160 i stanowią 53,33% wszystkich gospodarstw. Drugie miejsce pod względem liczebności zajmują gospodarstwa, których powierzchnia wynosi 2 – 5 ha – na terenie sołectwa funkcjonują 92 takie gospodarstwa. Gospodarstwa duże, których powierzchnia przekracza 10 ha stanowią 2,34% wszystkich gospodarstw.

Podobnie jak w innych wsiach Małopolski, również w Kozłowie powszechnym zjawiskiem jest dwuzawodowość. Mieszkańcy sołectwa bardzo często łączą prowadzenie gospodarstwa z pracą w innych sektorach gospodarki, którą wykonują w swojej miejscowości lub w okolicznych miastach. Obecnie sytuacja zaczyna się zmieniać, ponieważ coraz mniej rodzin utrzymuje się z rolnictwa. Wykształcona młodzież opuszcza wieś, w celu znalezienia ciekawego i lepiej płatnego zajęcia.

Wg danych GUS z 2006 roku, w gminie Kozłów działało 209 podmiotów gospodarczych. Większość, bo aż 93,30% (195 jednostek) stanowiły przedsiębiorstwa sektora prywatnego. Pozostałe 6,70% firm zlokalizowanych na terenie gminy to jednostki sektora publicznego – było ich 14.

**Tabela 3.6.2.**  
**Podział przedsiębiorstw działających w sołectwie Kozłów**  
**z uwzględnieniem podziału na sektory ekonomiczne w latach 2004 – 2006.**

<b>LICZBA PRZEDSIĘBIORSTW W LATACH</b>			
<b>SEKTOR</b>	<b>2004</b>	<b>2005</b>	<b>2006</b>
Rolnictwo	0	0	1
Przemysł	1	1	2
Usługi	15	19	18
<b>RAZEM</b>	<b>16</b>	<b>20</b>	<b>21</b>

Źródło: opracowanie własne na podstawie danych z Urzędu Gminy Kozłów.

Według ewidencji gminnej w 2006 roku na terenie sołectwa Kozłów działało 21 firm, które stanowiły ponad 56% wszystkich jednostek gospodarczych zlokalizowanych na terenie gminy Kozłów. Najwięcej przedsiębiorstw działało w sektorze usługowym (18 jednostek), a najmniej, bo tylko 1 firma w sektorze rolnym. W przemyśle działały 2 przedsiębiorstwa.

W okresie trzyletnim 2004 – 2006 nastąpił wzrost jednostek gospodarczych w poszczególnych sektorach ekonomicznych. W sektorze rolniczym oraz w sektorze przemysłowym liczba firm zwiększyła się o 1 jednostkę, natomiast w sektorze usługowym przybyły 3 podmioty gospodarcze.

Wg stanu na koniec 2006 roku, liczba bezrobotnych mieszkańców gminy Kozłów zarejestrowanych w Powiatowym Urzędzie Pracy w Miechowie wynosiła 224 osoby. Stanowiło to 10,10% bezrobotnych z obszaru powiatu miechowskiego. Wśród bezrobotnej ludności Kozłowa i podległych sołectw 114 osób, czyli 50,89% mieszkańców gminy, stanowiły kobiety. Odsetek osób posiadających prawo do zasiłku wynosił 6,70%.

**Tabela 3.6.3.**  
**Wykaz branżowy firm i instytucji**  
**zlokalizowanych na terenie sołectwa Kozłów w gminie Kozłów.**

<b>BRANŻA</b>	<b>FIRMA/ INSTYTUCJA</b>
Ogrodnicze artykuły, sprzęt	"Agrocentrum" Sklep ACM 32-241 Kozłów 256
Samochody - blacharstwo i lakiernictwo	"Autokolor" FHU J. Kowal 32-241 Kozłów 297
Wielobranżowe sklepy, hurtownie, przedsiębiorstwa	"Dreams" Sklep Wielobranżowy Usługi Marketingowe J. Wierzba 32-241 Kozłów 76a
	"Euro-Okno" FPHU 32-241 Kozłów 45
Marketing i promocja	"Jankowski Ireneusz" 32-241 Kozłów 102
Weterynaria - lecznice	"Koziołek" FHU lek. wet. M. Kozłowska 32-241 Kozłów 216
Świąteczne artykuły	"Northstar" Sp. z o.o. Zakład Wzornictwa i Dekoracji 32-241 Kozłów
Apteki	Apteka 32-241 Kozłów 63
Szkoły publiczne - podstawowe i gimnazja	Szkoła Podstawowa 32-241 Kozłów 64a
	Gimnazjum 32-241 Kozłów 64
Biblioteki i czytelnie	Gminna Biblioteka Publiczna 32-241 Kozłów 213
Domy i ośrodki pomocy społecznej	Gminny Ośrodek Kultury 32-241 Kozłów 213
Spożywcze artykuły - prod./hurt	Hurtownia Przetworów Zbożowych i Artykułów Spożywczych Elżbieta Basa 32-241 Kozłów 251
Policja	Komisariat Policji. Punkt Przyjęć Obywateli 32-241 Kozłów
Banki	Krakowski Bank Spółdzielczy. Oddział w Kozłowie 31-150 Kozłów 191
Przychodnie i ośrodki zdrowia	Ośrodek Zdrowia w Kozłowie 32-241 Kozłów
Kościóły i związki wyznaniowe	Parafia Rzymskokatolicka 32-241 Kozłów 166
Weterynaria - lecznice	Prywatna Lecznicza dla Zwierząt 32-241 Kozłów 216
Chemia gospodarcza - detal	Sklep Przemysłowy A. Cholewa 32-241 Kozłów 251
Urzędy Miast i Gmin	Urząd Gminy 32-241 Kozłów 60
Urzędy Pocztowe	Urząd Pocztowy 32-241 Kozłów
Transport i Transport samochodowy	Usługi Transportowe Stanisław Selwet 32-241 Kozłów 251a

Zródło: <http://www.firmy.eqospodarka.pl/>

Wśród bezrobotnych przeważały osoby młode w wieku 18 – 24 lat, stanowiąc 38,84% ogółu bezrobotnych. Na drugim miejscu, z udziałem procentowym 26,79%, znalazły się osoby w przedziale wiekowym 25 – 34 lata, a na trzecim mieszkańcy gminy między 45

a 54 rokiem życia. Najmniejszy odsetek bezrobotnych, stanowiły osoby w kategorii wiekowej 60 – 64 lata.

**Tabela 3.6.4.**  
**Bezrobotni mieszkańcy gminy Kozłów zarejestrowani w PUP**  
**w Miechowie z uwzględnieniem podziału wg kategorii wiekowych w 2006 roku.**

WIEK	Osoby bezrobotne	
	LICZBA	%
18 – 24 lat	87	38,84
25 – 34 lat	60	26,79
35 – 44 lat	28	12,50
45 – 54 lat	36	16,07
55 – 59 lat	10	4,46
60 – 64 lat	3	1,34
<b>Ogółem bezrobotni</b>	<b>224</b>	<b>100,00</b>

Źródło: opracowanie własne na podstawie danych PUP w Miechowie.

Na koniec IV kwartału 2006 roku największe bezrobocie zanotowano wśród osób posiadających wykształcenie policealne i średnie zawodowe (74 osoby) oraz wśród osób nie posiadających stażu pracy (105 osób). Najmniejszy problem ze znalezieniem pracy miały osoby legitymujące się wykształceniem średnim ogólnokształcącym - w gminie Kozłów było ich 11. W prezentowanym okresie czasu nie odnotowano osób bezrobotnych, których staż pracy był większy niż 30 lat.

### 3.7. KAPITAŁ LUDZKI

Miernikiem aktywności społecznej na obszarze danej miejscowości jest działalność organizacji pozarządowych. W Kozłowie działalność prowadzą następujące organizacje pozarządowe:

- ◆ Ochotnicza Straż Pożarna w Kozłowie,
- ◆ Stowarzyszenie na rzecz Dzieci i Młodzieży Gminy Kozłów Wszyscy Razem,
- ◆ Towarzystwo Sportowe „Energia” Kozłów.

**Ochotnicza Straż Pożarna w Kozłowie** prowadzi działalność od 1927 roku. Do OSP należy 14 ochotników. Straż działa w oparciu o Ustawę z dnia 24 sierpnia 1991 roku o ochronie przeciwpożarowej (Dz. U. z 2002 r. Nr 147, poz. 1229 z późn. zm.), Ustawę z dnia 7 kwietnia 1989 roku Prawo o stowarzyszeniach (Dz. U. z 1989 r. Nr 20, poz. 104 z późn. zm.) oraz Statut Związku Ochotniczych Straży Pożarnych Rzeczypospolitej Polskiej.

Do głównych zadań statutowych OSP należy: prowadzenie działalności mającej na celu zapobieganie pożarom oraz współdziałanie w tym zakresie z instytucjami i stowarzyszeniami.<sup>4</sup> Ochotnicza Straż Pożarna posiada na wyposażeniu motopompę M800 oraz samochód marki „ŻUK”.

**Stowarzyszenie na rzecz Dzieci i Młodzieży Gminy Kozłów „Wszyscy Razem”**. Celami stowarzyszenia są:

<sup>4</sup> Rejestr Stowarzyszeń Woj. Małopolskiego 2007 rok

## **PLAN ODNOWY MIEJSCOWOŚCI KOZŁÓW NA LATA 2009 – 2016**

---

- ◆ wyrównywanie szans edukacyjnych dzieci i młodzieży ze środowiska wiejskiego,
- ◆ pomoc naukowa, finansowa i rzeczowa dzieciom i młodzieży,
- ◆ rozwijanie zainteresowań dzieci i młodzieży uzdolnionej,
- ◆ upowszechnianie kultury fizycznej, sportu i turystyki,
- ◆ przeciwdziałanie patologiom społecznym,
- ◆ popularyzacja i promowanie wolontariatu.

**Stowarzyszenie Sportowe „Energia” Kozłów** prowadzi działalność sportową poprzez organizację drużyny piłki nożnej na terenie gminy.

## **4. ANALIZA SWOT**

### **4.1. OCENA MOCNYCH I SŁABYCH STRON**

#### ***4.1.1. Mocne strony***

- × Dobra komunikacja z Krakowem, Kielcami i Katowicami i Warszawa.
- × Dobrze rozbudowana infrastruktura kolejowa – rampa przeładunkowa i bocznicą kolejowa.
- × Atrakcyjne położenie w dolinie strumieni - dopływów Pilicy, kompleksy leśne zasobne w grzyby oraz zwierzynę leśną.
- × Charakterystyczna fauna i flora regionu.
- × Czyste powietrze i środowisko naturalne.
- × Korzystne położenie w pobliżu dużych rynków zbytu – aglomeracji śląskiej i krakowskiej (dobrą komunikacją z tymi ośrodkami).
- × Zwodociągowanie wsi.
- × Bogata historia miejscowości.
- × Centrum gminy – zlokalizowanie na terenie miejscowości Urzędu Gminy, Ośrodka Zdrowia, GOK, GBP, Poczty, Banku.
- × Zlokalizowanie na terenie sołectwa Szkoły Podstawowej z Gimnazjum.
- × Budowa obiektu nowej szkoły podstawowej z gimnazjum na terenie miejscowości.
- × Działalność Ochotniczej Straży Pożarnej w Kozłowie.
- × Zabytki i miejsca ważne historycznie.

#### ***4.1.2. Słabe strony***

- × Brak zaplecza sportowo-rekreacyjnego na terenie sołectwa.
- × Nieodpowiednie zagospodarowanie miejsc publicznych.
- × Nie rozwiązany problem gospodarki ściekowej na terenie sołectwa.
- × Brak sieci gazowej.
- × Brak zaplecza turystycznego (miejsc noclegowych i bazy gastronomicznej).
- × Ucieczka młodych osób do większych miast lub za granicę w celu znalezienia lepiej płatnego zajęcia.
- × Problemy gospodarki i rolnictwa typowe dla małopolskiej wsi, w tym: duży wskaźnik bezrobocia rejestrowanego, gorszy dostęp do miejsc pracy niż mieszkańców miast, małe obszarowo gospodarstwa rolne prowadzące działalność na własne potrzeby, niekorzystny rozłóg ziemi użytkowanej rolniczo, dysparytet dochodowy osób zatrudnionych w rolnictwie, niska absorpcja zasobów pracy oraz ukryte bezrobocie agrarne, mała liczba osób zawodowo czynnych w rolnictwie, średniej jakości gleby, brak środków finansowych na rozwój gospodarstw rolnych, itp.
- × Niedostateczne zaplecze dla agrobiznesu, czyli brak instytucji działających w otoczeniu rolnictwa.
- × Zbyt powolna aktywizacja obszarów wiejskich poprzez rozwój funkcji nierolniczych.
- × Brak wystarczających środków w budżecie Gminy na realizację wszystkich inwestycji.
- × Słabo rozwinięta agroturystyka, brak ogólnodostępnych obiektów turystyczno – rekreacyjnych, brak promocji sołectwa pod względem turystyki, niedostosowana do natężenia ruchu turystycznego baza noclegowa oraz zaplecze turystyczne (gastronomia i inne usługi).

## **4.2. OCENA SZANS I ZAGROŻEŃ**

### **4.2.1. Szanse**

- × Wykorzystanie potencjału miejscowości wynikającego z jej walorów krajobrazowych, ze szczególnym uwzględnieniem turystyki jako koncepcji rozwoju, usługi turystyczne (agroturystyka).
- × Wysokie walory krajobrazowe nie odkryte przez turystów.
- × Możliwość stworzenia przyjaznego środowisku naturalnemu, atrakcyjnego krajobrazowo, a jednocześnie komfortowego miejsca zamieszkania w przyjaznym środowisku społecznym, poprzez działania w sferę społeczną i infrastrukturę techniczną.
- × Podejmowanie starań o pozyskanie środków pomocowych na zagospodarowanie miejsc strategicznych wsi.
- × Przyciągnięcie inwestorów na obszar miejscowości – nowe miejsca pracy.
- × Chęć odkrywania nieznanymi turystycznie obszarów, ze względu na małe zatłoczenie i bliskość natury.
- × Warunki przyrodnicze sprzyjające produkcji rolniczej, w tym rolnictwu ekologicznemu oraz rozwojowi usług z zakresu turystyki wiejskiej.
- × Zwiększający się w Polsce i w Europie popyt na usługi turystyczne oparte o zasoby przyrodnicze i walory kulturowe.
- × Współpraca między sołectwami w zakresie organizacji przedsięwzięć promocyjnych, sportowych, turystycznych, rekreacyjnych.

### **4.2.2. Zagrożenia**

- × Emigracja młodych osób do większych ośrodków miejskich lub zagranicę.
- × Brak inwestycji kapitałowych w rolnictwo.
- × Pogarszająca się sytuacja finansowa gospodarstw rolnych.
- × Zanieczyszczenie terenu w wyniku nie rozwiązanego problemu odprowadzania ścieków
- × Dość wysoki poziom bezrobocia.
- × Niewystarczające fundusze na dalszy rozwój infrastruktury społecznej, technicznej i komunikacyjnej oraz inwestycje w sferę społeczną (edukacja zawodowa i aktywność gospodarcza mieszkańców).
- × Pogłębiające się wykluczenie informacyjne sołectwa.
- × Zbyt niski standard oferowanych usług może zniechęcić turystów do ponownego odwiedzenia tej miejscowości.
- × W przypadku szybkiego wzrostu bazy noclegowej może zaistnieć problem pozyskania odpowiedniej liczby turystów.
- × Niewielkie zainteresowanie potencjalnych inwestorów terenem sołectwa, wynikające z braku odpowiedniej promocji i udogodnień dla tego typu działalności.
- × Obawy i niechęć mieszkańców związane z ryzykiem zakładania własnej działalności gospodarczej.

## 5. PLANOWANE ZADANIA INWESTYCYJNE

L.p.	Nazwa Planowanej Inwestycji	Planowany okres realizacji	Wartość inwestycji	Cel	Źródła Finansowania
1	Odnowa centrum wsi Kozłów poprzez zagospodarowanie terenu wraz z budową elementów małej architektury wokół obiektów użyteczności publicznej	2009 – 2010	757 842,93	Wzrost atrakcyjności turystycznej, poprawa jakości życia mieszkańców oraz polepszenie wizerunku miejscowości Kozłów i Gminy Kozłów sprzyjające rozwojowi społeczno-gospodarczemu, poprzez działania ukierunkowane na uporządkowanie przestrzeni publicznej i zwiększenie jej estetyki	Środki własne, środki z PROW
2	Kontynuacja budowy Szkoły Podstawowej w Kozłowie	2009 – 2012	4 582 016,53	Poprawa warunków nauczania i jakości kształcenia w Szkole Podstawowej w Gminie Kozłów, znaczne obniżenie nakładów finansowych na utrzymanie szkół na terenie gminy poprzez likwidację 6 placówek szkół podstawowych z terenu całej gminy	Środki własne Gminy Środki finansowe z Europejskiego Funduszu Rozwoju Regionalnego (m.in. MRPO)
3	Budowa hali sportowo-widowiskowej w Kozłowie	2009 – 2012	4 346 322,43	Umożliwienie dostępu mieszkańców Gminy Kozłów do infrastruktury sportowo-rekreacyjnej	Środki własne Gminy Środki z Europejskiego Funduszu Rozwoju Regionalnego (m.in. MRPO)
4	Budowa wielofunkcyjnego boiska sportowego w Kozłowie	2009	220 000,00	Umożliwienie dostępu mieszkańców Gminy Kozłów do infrastruktury sportowo-	Środki własne Gminy, środki z Urzędu Marszałkowskiego, środki

**PLAN ODNOWY MIEJSCOWOŚCI KOZŁÓW NA LATA 2009 – 2016**

L.p.	Nazwa Planowanej Inwestycji	Planowany okres realizacji	Wartość inwestycji	Cel	Źródła Finansowania
				rekreacyjnej	z Ministerstwa Sportu i Turystyki
5	Budowa przydomowych oczyszczalni ścieków	2012	W zależności od liczby chętnych	Ochrona środowiska naturalnego człowieka, a przede wszystkim ochrona czystości wód powierzchniowych, zmniejszenie kosztów ponoszonych na utrzymanie szamb	Środki własne z budżetu Gminy, środki mieszkańców Gminy, środki z dotacji, pożyczek z programów krajowych oraz unijnych
6	Wymiana oświetlenia ulicznego	2009	388 595,64	Poprawa bezpieczeństwa uczestników ruchu drogowego	Środki własne gminy, środki z WFOŚiGW
7	Renowacja kościoła w Kozłowie – docieplenie stropu, montaż okien, konserwacja ołtarzy	2014	130 000,00	Zmniejszenie kosztów ogrzewania, zmniejszenie strat ciepła, remont zniszczonego stropu, zachowanie wartości dziedzictwa kulturowego, ochrona przed zniszczeniem	Środki własne z budżetu Gminy, środki z dotacji, pożyczek z programów krajowych oraz unijnych
8	Remont kaplicy cmentarnej	2014	60 000,00	Zachowanie wartości dziedzictwa kulturowego, ochrona przed zniszczeniem	Środki własne z budżetu Gminy, środki z dotacji, pożyczek z programów krajowych oraz unijnych
9	Zagospodarowanie placu za plebanią	2013	100 000,00	Zwiększenie przestrzeni użyteczności publicznej oraz miejsc do spędzania wolnego czasu mieszkańców Kozłowa	Środki własne z budżetu Gminy, środki z dotacji, pożyczek z programów krajowych oraz unijnych
10	Utwardzenie i wybrukowanie (ew. położenie nakładki asfaltowej) na parkingu obok kościoła	2013	20 000,00	Zwiększenie estetyki wsi Kozłów oraz zwiększenie ilości miejsc parkingowych.	Środki własne z budżetu Gminy, środki z dotacji, pożyczek z programów krajowych oraz unijnych
11	Montaż kolektorów słonecznych	2009 – 2010	W zależności od liczby chętnych	Wykorzystanie odnawialnych źródeł energii, zmniejszenie	Środki własne z budżetu Gminy, środki mieszkańców Gminy,

**PLAN ODNOWY MIEJSCOWOŚCI KOZŁÓW NA LATA 2009 – 2016**

<b>L.p.</b>	<b>Nazwa Planowanej Inwestycji</b>	<b>Planowany okres realizacji</b>	<b>Wartość inwestycji</b>	<b>Cel</b>	<b>Źródła Finansowania</b>
				kosztów ponoszonych na pozyskiwanie ciepłej wody	środki z dotacji, pożyczek z programów krajowych oraz unijnych
12	Kontynuacja budowy gimnazjum w Kozłowie	2014 – 2016	4 000 000,00	Poprawa jakości nauczania w gimnazjum w Gminie Kozłów, poprawa warunków nauczania i uczenia się w gimnazjum, znaczne obniżenie nakładów finansowych na utrzymanie gimnazjum na terenie gminy	Środki własne gminy, środki z budżetu województwa małopolskiego środki z budżetu państwa, Ew. środki unijne
13	Całkowite zagospodarowanie placu wokół nowej szkoły podstawowej i gimnazjum	2012 – 2016 (etapowo)	1 000 000,00	Zwiększenie bezpieczeństwa dzieci i osób korzystających ze szkoły, Poprawa estetyki terenu wokół szkoły	Środki własne gminy, środki z budżetu województwa małopolskiego środki z budżetu państwa, środki unijne

## **5.1. OPIS INWESTYCJI GŁÓWNEJ PN. ODNOWA CENTRUM WSI KOZŁÓW POPRZECZ ZAGOSPODAROWANIE TERENU WRZ Z BUDOWĄ ELEMENTÓW MAŁEJ ARCHITEKTURY WOKÓŁ OBIEKTÓW UŻYTECZNOŚCI PUBLICZNEJ**

Przedmiotem inwestycji jest zagospodarowanie terenu w trzech centralnych miejscach gminy Kozłów. Prace prowadzone będą w obrębie Urzędu Gminy, Gminnego Ośrodka Kultury oraz Szkoły Podstawowej i Gimnazjum w Kozłowie.

Prace we wszystkich 3 punktach będą obejmować:

1. Roboty przygotowawcze.
2. Roboty nawierzchniowe.
3. Wykonanie małej architektury.
4. Zagospodarowanie zieleni.
5. Roboty różne.

Przy Urzędzie Gminy w Kozłowie prace dodatkowo będą obejmować ulepszenie istniejącej nawierzchni z mieszanek mineralno-bitumicznych.

### **5.1.1. Stan istniejący**

#### **A. TEREN PRZY URZĘDZIE GMINY W KOZŁOWIE (Dz. nr 1086/1, 1230/2, 1231)**

Działka, na której znajduje się Urząd Gminy oznaczona jest w ewidencji gruntów numerem 1086/1. Na działce nr 1230/2 znajduje się parking, a działka nr 1231 stanowi drogę gminną. Wszystkie działki należą do Gminy Kozłów. Łączna powierzchnia działek wg wypisu z rejestru gruntów wynosi 5 427 m<sup>2</sup>.

**Rysunek 5.1.1.  
Teren przed Urzędem Gminy w Kozłowie.**



Źródło: Urząd Gminy w Kozłowie.

**Działka nr 1086/1** zabudowana jest obiektem Urzędu Gminy. Jest to budynek dwukondygnacyjny na planie prostokąta, murowany. Posiada trzy niezależne wejścia, przy czym wejście główne znajduje się od drogi gminnej nr 1231, od strony zachodniej.

**Rysunek 5.1.2.**  
**Teren przed Urzędem Gminy w Kozłowie.**



Źródło: Urząd Gminy w Kozłowie.

Na działce od strony wschodniej budynku zlokalizowane są zbiorniki na gromadzenie nieczystości płynnych szambo z włazem metalowym i płytą górną betonową. Płyta z uwagi na trudny do określenia stan techniczny powinna być zabezpieczona przed gromadzeniem na niej zastoisk wody (prowadzi to do destrukcji betonu) oraz dostępem pieszych i pojazdów. Pozostałe uzbrojenie terenu stanowi przyłącz wodociagowy, energii elektrycznej napowietrzny i teletechniczny. Z mapy do celów projektowych wynika, że w działce przebiega rura kanalizacji deszczowej.

Od strony frontowej (zachodniej) przy wejściu głównym oraz strony północnej budynku powierzchnia terenu jest utwardzona nawierzchnią z mieszanek mineralno-bitumicznych i stanowi miejsce parkingowe. Nawierzchnia była wykonywana etapami i nie została odpowiednio zagęszczona, na skutek czego jest niejednorodna, pofałdowana i spękana. Tworzą się dziury, a w nich zastoiska wód opadowych. Stan nawierzchni wymaga generalnego remontu.

W części wschodniej i południowej działki pomiędzy budynkiem a granicą nieruchomości powierzchnia terenu nie jest utwardzona, rośnie na niej trawa, drzewa i krzewy.

**Rysunek 5.1.3.**  
**Teren przed Urzędem Gminy w Kozłowie.**



Źródło: Urząd Gminy w Kozłowie.

Działka nr 1230/2 została przeznaczona na parking i chodniki zamknięte obrzeżami betonowymi z przeznaczeniem dla petentów Urzędu, Ośrodka Zdrowia (zlokalizowanego na

Dz. nr 1086/2) oraz Szkoły Podstawowej i Gimnazjum. Przeważająca część działki jest utwardzona kostką brukową betonową. Nawierzchnia jest w dobrym stanie technicznym. Na części nieruchomości za pomocą betonowego krawężnika, wydzielony został zieleniec na którym rośnie trawa i niskie krzewy.

Drzewa i krzewy znajdujące się na działkach nr 1086/1, 1230/2 nie zostaną usunięte. Projekt przewiduje wkomponowanie ich w nowe zagospodarowanie działki. Konieczne będzie natomiast zastosowanie zabiegów pielęgnacyjnych, polegających na obcięciu suchych konarów i nadłamanych gałęzi oraz uformowanie krzewów.

Działka nr 1231 w całości stanowi drogę gminną. Nawierzchnia z mieszanek mineralno – bitumicznych zamknięta jest krawężnikiem betonowym. O ile krawężnik jest w dobrym stanie technicznym, to ze struktury wynika, że nie została ona dostatecznie zagęszczona. Porowata nawierzchnia i nie zachowane spadki powodują tworzenie zastoisk wód opadowych, których zamarzanie w okresie zimowym niszczy nawierzchnię.

W obrębie przedmiotowych działek brak jest jakichkolwiek elementów małej architektury oraz rekreacyjnych. Teren nie jest ogrodzony.

Nieruchomość nie jest wpisana do rejestru zabytków oraz nie podlega ochronie na podstawie ustaleń miejscowego planu zagospodarowania przestrzennego.

Zakres planowanej inwestycji nie będzie stwarzał zagrożeń dla środowiska oraz higieny i zdrowia użytkowników i ich otoczenia. Podniesie walory użytkowe i estetyczne nieruchomości.

### **B. TEREN PRZY GMINNYM OŚRODKU KULTURY**

Gminny Ośrodek Kultury znajduje się na Dz. nr 1879/3 i 1879/4, obręb Kozłów, należących do Gminy Kozłów.

Działka nr 1879/3 zabudowana jest obiektem Gminnego Ośrodka Kultury. Jest to budynek dwukondygnacyjny na planie prostokąta, murowany. Są dwa niezależne wejścia, przy czym wejście główne znajduje się od drogi gminnej nr 1878, od strony zachodniej. Opaskę wokół budynku stanowią wyłożone płyty chodnikowe. Pomiędzy wejściem od ulicy, furtką a drzwiami wejściowymi do budynku znajduje się popękany chodnik betonowy i schody betonowe.

Uzbrojenie terenu stanowi przyłącz wodociągowy, kanalizacyjny (do szamba) i energii elektrycznej napowietrzny. W działce zabudowane są dwie studnie z włazami i pokrywami betonowymi. Pokrywy i pierścienie nie posiadają zabezpieczenia przed gromadzeniem się na nich zastoisk wody oraz przed dostępem osób. Studnie nie są wyregulowane do istniejącego poziomu terenu. Pomiędzy budynkiem, a granicą wschodnią nieruchomości powierzchnia terenu nie jest utwardzona, rośnie trawa.

Na działce nr 1879/4 znajduje się zespół garaży. Nawierzchnia działki jest w części porośnięta trawą, a w części przed garażami wyłożone są płyty betonowe drogowe. Płyty nie zostały osadzone na żadnej podbudowie i prawdopodobnie nie została zdjęta warstwa humusu, co spowodowało ich popękanie, beton płyt łuszczy się i wykrusza. Pomiędzy płytami wyrasta trawa co negatywnie wpływa na estetykę terenu.

**Rysunek 5.1.4.**  
**Zespół garaży przy Gminnym Ośrodku Kultury w Kozłowie.**



Źródło: Urząd Gminy w Kozłowie.

W północno-wschodniej części działki nr 1879/4 znajduje się zbiornik na gromadzenie nieczystości płynnych. Płyta górna szamba wykonana z betonu nie jest zabezpieczona przed gromadzeniem się na niej zastoisk wody oraz przed dostępem osób. W obrębie przedmiotowych działek brak jest elementów małej architektury, rekreacyjnych, sportowych. Nie ma również parkingu dla pojazdów.

**Rysunek 5.1.5.**  
**Brama wjazdowa do Gminnego Ośrodka Kultury w Kozłowie.**



Źródło: Urząd Gminy w Kozłowie.

Istniejąca nawierzchnia jest w złym stanie technicznym i wymaga kompleksowego remontu i zagospodarowania. Teren porośnięty trawą nie był nigdy zniwelowany, a nierówności, kępy traw i chwastów powodują niebezpieczeństwo dla pieszych.

Teren jest ogrodzony, przy czym ogrodzenie wymaga zabezpieczenia antykorozyjnego oraz odpowiedniego wyregulowania.

Nieruchomość (Dz. nr 1879/3 i 1879/4) posiada bezpośredni dostęp do drogi publicznej, gminnej.

Nieruchomość nie jest wpisana do rejestru zabytków oraz nie podlega ochronie na podstawie ustaleń miejscowego planu zagospodarowania przestrzennego.

Zakres planowanej inwestycji nie będzie stwarzał zagrożeń dla środowiska oraz higieny i zdrowia użytkowników i ich otoczenia. Podniesie walory użytkowe i estetyczne nieruchomości.

### **C. TEREN PRZY SZKOLE PODSTAWOWEJ I GIMNAZJUM W KOZŁOWIE**

Szkoła Podstawowa i Gimnazjum znajduje się na dz. nr 1083/11 i 1085 w obrębie Kozłów, należących do Gminy Kozłów.

Działka nr 1085 zabudowana jest obiektem szkoły. Jest to budynek dwukondygnacyjny na planie prostokąta, murowany. Ma dwa niezależne wejścia, przy czym wejście główne znajduje się od drogi gminnej nr 1231, od strony południowej. Opaskę wokół budynku stanowią wyłożone płyty chodnikowe.

**Rysunek 5.1.6.**  
**Teren przy Szkole Podstawowej i Gimnazjum w Kozłowie.**



Źródło: Urząd Gminy w Kozłowie.

Od strony wschodniej budynku powierzchnia terenu stanowi miejsca parkingowe. Jednak nie jest on dostatecznie utwardzona i wymaga ulepszenia. Pomiędzy budynkiem a granicą wschodnią nieruchomości powierzchnia terenu nie jest utwardzona, porasta ją trawa, drzewa i krzewy, które nigdy nie były poddawane zabiegom pielęgnacyjnym. Pomiędzy drzewami wydeptane ścieżki, na tym terenie znajduje się również garaż typu „blaszak” nie posadowiony trwale na gruncie.

**Rysunek 5.1.7.  
Teren przy Szkole Podstawowej i Gimnazjum.**



Zródło: Urząd Gminy w Kozłowie.

Na działce nr 1083/11 znajdują się boiska do piłki nożnej, siatkówki i koszykówki oraz postument betonowy z dwiema ławkami z bali. Wzdłuż działki przebiega dojazd o nawierzchni ulepszonej z kruszywa, wiodący do posesji zabudowanych budynkami mieszkalnymi. Nie jest to prawnie wydzielony dojazd do budynków. Właściwy dojazd stanowi droga gminna – dz. nr 1083/10.

W miejscu boisk nawierzchnię działki nr 1083/11 stanowi klepisko, częściowo porośnięte trawą. Boiska są użytkowane przez dzieci i młodzież w ramach zajęć sportowych i wychowania fizycznego.

W północno-zachodniej części działki znajduje się zbiornik na gromadzenie nieczystości płynnych. Płyta górna szamba wykonana z betonu nie jest zabezpieczona przed gromadzeniem się na niej zastoisk wody oraz przed dostępem osób.

W obrębie przedmiotowych działek brak jest elementów małej architektury, rekreacyjnych, sportowych. Nie ma również parkingu dla pracowników szkoły.

Istniejąca nawierzchnia jest w złym stanie technicznym i wymaga kompleksowego remontu i zagospodarowania. W miejscach wydeptanych przez dzieci i młodzież oraz po śladach kół parkowanych pojazdów, na placu ziemnym utworzyły się koryta i niecki, w których gromadzi się woda. W obecnym stanie teren nie może być użytkowany. Zimą natomiast występują trudności w jego odśnieżaniu.

W miejscu dojazdu do budynków, wielokrotnie dosypywane kruszywo o różnym asortymencie i różnej frakcji nie było zagęszczone i na skutek powyższego wymula się i spływa gromadząc się poza jezdnią, w tym również na boiskach. Ponadto czynnikiem o ogromnym znaczeniu dla jakości nawierzchni jest przenoszenie na kołach pojazdów ziemi z pól, która podczas opadów atmosferycznych tworzy błoto.

Nieruchomość składająca się z działek nr 1083/11 oraz 1085 posiada bezpośredni dostęp do drogi publicznej, gminnej (Dz. nr 1231). Występują szczątkowe elementy ogrodzenia, boisko od pól odgródzone jest siatką.

### **5.1.2. Stan projektowany**

Zamierzeniem docelowego zagospodarowania terenu – powierzchni działek dz. nr 1086/1, 1230/2, 1231, 1083/11, 1085, 1879/3, 1879/4, jest podniesienie waloru funkcjonalności i estetyki nieruchomości.

#### **A. ZAGOSPODAROWANIE DZIAŁEK NR 1086/1, 1230/2 ORAZ CZĘŚCI dz. nr 1231 PRZY URZĘDZIE GMINY**

Prace będą polegały na ulepszeniu istniejącej nawierzchni placu wraz z zabudową obiektów małej architektury przy Urzędzie Gminy w Kozłowie.

Obiekty kubaturowe, urządzenia budowlane, układ komunikacyjny, sieci uzbrojenia terenu z przeciwpożarowym zaopatrzeniem w wodę pozostają bez zmian. Nie przewiduje się również zmiany ukształtowania terenu w stosunku do stanu istniejącego. Wody opadowe jak dotychczas spływać będą grawitacyjnie, a następnie będą wchłaniane przez przepuszczalny grunt lub odprowadzane do kanalizacji deszczowej umieszczonej w drodze.

Na terenie objętym opracowaniem zabudowane zostaną obiekty małej architektury jak fontanna i ławeczki. Istniejące utwardzenie terenu zostanie ulepszone i uporządkowane. Parking na działce nr 1230/2 pozostanie bez zmian. Na pasie zieleni zostaną umieszczone 2 ławeczki z oparciami oraz zasadzone krzewy i kolorowe kwiaty.

Na działce nr 1231 (droga) projektuje się ulepszenie istniejącej spękanej nawierzchni na nawierzchnię z mieszanek mineralno – bitumicznych. Istniejąca nawierzchnia stanowić będzie warstwę podbudowy. Trasa drogi jak i parametry techniczne pozostaną niezmiennie. Droga o nowej nawierzchni łączy się z drogą powiatową o nawierzchni asfaltobetonowej (dz. nr 1232), nie wystąpi jakakolwiek ingerencja w tą drogę.

Teren przed Urzędem Gminy, na działce nr 1086/1 zostanie uporządkowany i ulepszony poprzez utwardzenie kostką betonową chodników w nawiązaniu wysokościowo do istniejącej drogi gminnej i rzeźby terenu. Fragment terenu utwardzony nawierzchnią różnego asortymentu stanowić będzie podbudowę dla nawierzchni z kostki betonowej brukowej.

Powiększenie chodników przy budynku Urzędu zakłada się na podbudowie z kruszywa kamiennego o grubości 30 cm, zamknięte krawężnikami betonowymi 12/25/100 cm i obrzeżami szerokości 8 cm na ławach betonowych. Nawierzchnia chodników wykonana zostanie z kostki betonowej różnego asortymentu o stałej grubości 8 cm, po uprzednim wyrównaniu miałem kamiennym i zagęszczeniu.

Planuje się wykonanie dwu lub trzy poziomowej fontanny o wysokości do ok. 2 m., skonstruowanej w sposób ułatwiający jej utrzymanie.

Płyty zbiorników na gromadzenie nieczystości płynnych zostaną odpowiednio zabezpieczone. Planuje się odgródenie płyty siatką oraz wykonanie daszku z pokryciem z blachy powlekanej w kolorze zielonym (wymiar płyty – ok. 25 m<sup>2</sup>). Istniejące studnie rewizyjne i kratki ściekowe w obrębie robót zostaną wyregulowane do wymaganego poziomu i zabezpieczone przed otwieraniem.

Powierzchnie utwardzone będą wkomponowane w teren zielony, biologicznie czynny. Roślinność stanowić będą: żywopłot, klon, berberys kalina koralowa, brzoza, świerk oraz trawa i kwiaty. Na zieleńcu projektuje się dwa kwietniki w kształcie kwadratu, zamknięte po przeciwległych bokach krawężnikami i palisadą drewnianą. Istniejąca roślinność wysoka zostanie zachowana, ulegnie jedynie zabiegom pielęgnacyjnym. Całość terenu zostanie obsiana trawą, na niej ustawione zostaną elementy wyposażenia placu zabaw dla dzieci.

**B. ZAGOSPODAROWANIE DZIAŁEK NR 1879/3 ORAZ 1879/4 PRZY GMINNYM OŚRODKU KULTURY**

Obiekty kubaturowe, urządzenia budowlane, układ komunikacyjny, sieci uzbrojenia terenu z przeciwpożarowym zaopatrzeniem w wodę pozostają bez zmian. Nie przewiduje się zmiany ukształtowania terenu w stosunku do stanu istniejącego. Wody opadowe spływać będą jak dotychczas grawitacyjnie i wchłonięte zostaną przez przepuszczalny grunt.

Na terenie objętym inwestycją zabudowane zostanie boisko wielofunkcyjne do siatkówki, koszykówki i tenisa ziemnego, służące jednocześnie jako scena podczas imprez plenerowych, obiekty małej architektury jak: zjeżdżalnia, karuzela, huśtawki, ławeczki. Układ komunikacyjny uporządkowany będzie poprzez utwardzenie kostką betonową chodników w nawiązaniu wysokościowo do istniejącej drogi gminnej (dz. nr 1878 i 1879/1) i rzeźby terenu. Fragment terenu utwardzony płytami betonowymi stanowić będzie podbudowę dla nawierzchni z kostki betonowej brukowej.

Zabudowanie chodników przewiduje się na podbudowie z kruszywa kamiennego o grubości 25 cm, zamknięte obrzeżami szerokości 8 cm na ławie betonowej. Nawierzchnia chodników wykonana zostanie z kostki betonowej różnego asortymentu o stałej grubości 8 cm.

Nawierzchnia istniejącego placu przed garażami zostanie ulepszona poprzez wybrukowanie kostką betonową, po uprzednim wyrównaniu miałem kamiennym i zagęszczeniu. Płyty betonowe wykorzystane zostaną jako podbudowa. Po docelowym zagospodarowaniu dojazd stanowić będzie parking. Powierzchnia parkingu zostanie zamknięta krawężnikami betonowymi 12/25/100 cm na ławie betonowej.

Boisko będzie posiadać nawierzchnię z mieszanek mineralno – bitumicznych, na podbudowie tłuczniowej o grubości 25 cm. Przy boisku ustawione będą ławki z bali drewnianych, przeciętych wzdłuż na pół. Bale będą odkorowane i zaimpregnowane. Podczas imprez stanowić będą widownię.

Elementy rekreacyjne tj.: zjeżdżalnie, huśtawki, karuzela będą posiadały niezbędne atesty wymagane przepisami prawa.

W ramach projektu zabezpieczona zostanie płyta zbiornika na gromadzenie nieczystości płynnych. Płyta zostanie odgradzona siatką i wyposażona zostanie w daszek z pokryciem z blachy powlekanej w kolorze zielonym (wymiar płyty ok. 10 m<sup>2</sup>). Istniejąca studnia rewizyjna (przy budynku GOK) zostanie wyregulowana do wymaganego poziomu i zabezpieczona przez otwieraniem.

Teren jest ogrodzony, przy czym ogrodzenie częściowo kwalifikuje się do remontu. W miejscach gdzie siatka się pochyła zamieszczone zostaną słupki. Brama wjazdowa zostanie wyregulowana i pomalowana.

Powierzchnie utwardzone będą wkomponowane w teren zielony, biologicznie czynny. Roślinność stanowić będą: żywopłot, klon, berberys, kalina koralowa, brzoza, świerk oraz trawa i kwiaty. Na zieleńcu projektuje się dwa kwietniki w kształcie kwadratu, zamknięte po przeciwległych bokach krawężnikami i palisadą drewnianą. Istniejąca roślinność wysoka zostanie zachowana, ulegnie jedynie zabiegom pielęgnacyjnym. Całość terenu zostanie obsiana trawą, na niej ustawione zostaną elementy wyposażenia placu zabaw dla dzieci.

**C. ZAGOSPODAROWANIE DZIAŁEK NR 1083/11 ORAZ 1085 PRZY SZKOLE PODSTAWOWEJ I GIMNAZJUM W KOZŁOWIE**

Obiekty kubaturowe, urządzenia budowlane, układ komunikacyjny, sieci uzbrojenia terenu z przeciwpożarowym zaopatrzeniem w wodę pozostają bez zmian. Nie przewiduje się

zmiany ukształtowania terenu w stosunku do stanu istniejącego. Wody opadowe spływać będą jak dotychczas grawitacyjnie i wchłaniane przez przepuszczalny grunt.

Na przedmiotowym terenie wykonane zostaną: boiska – 1 do piłki nożnej, wielofunkcyjne – do siatkówki, koszykówki i tenisa ziemnego. Bieżnia do skoków w dal oraz obiekty małej architektury jak karuzela, huśtawki, ławeczki. Układ komunikacyjny uporządkowany zostanie poprzez utwardzenie kostką betonową chodników w nawiązaniu wysokościowo do istniejącej drogi gminnej (dz. nr 1231) i rzeźby terenu.

Zabudowania chodników przewiduje się na podbudowie z kruszywa kamiennego o grubości 25 cm, zamknięte krawężnikami betonowymi 12/25/100 cm lub obrzeżami szerokości 8 cm na ławie betonowej. Nawierzchnia istniejącego dojazdu do posesji zostanie wyrównana, zagęszczona i wykorzystana jako podbudowa. Po docelowym zagospodarowaniu dojazd stanowić będzie chodnik. Nawierzchnia chodników zostanie wykonana z kostki betonowej „behaton” szary o grubości 8 cm.

Pomiędzy boiskami budynkiem szkoły planuje się zabudowanie betonowych płyt ażurowych, a przestrzenie wypełnić humusem i obsiać trawą.

Nawierzchnia boisk wykonana zostanie z mieszanek mineralno – bitumicznych, na podbudowie tłuczniowej o grubości 25 cm. Pod podbudową znajdować się będzie warstwa odsączająca z piasku grubości 8 cm. Nawierzchnia z mieszanek mineralno – bitumicznych będzie miała grubość 5 cm. Przy boisku do piłki nożnej ustawione będą ławki z bali drewnianych, przeciętych wzdłuż na pół. Bale zostaną odkorowane i zaimpregnowane.

Bieżnia do skoków w dal o nawierzchni ze specjalnego żwiru zostanie zamknięta obrzeżami betonowymi szerokości 8 cm osadzonymi na betonie. Miejsce skoków to koryto wypełnione piaskiem, zabezpieczone przed osuwaniem się piasku po bokach balami drewnianymi.

W ramach projektu zabezpieczona zostanie płyta zbiornika na gromadzenie nieczystości płynnych. Płyta odgradzona siatką będzie posiadać daszek z pokryciem z blachy powlekanej w kolorze zielonym (wymiar płyty wynosi ok. 10 m<sup>2</sup>).

Istniejące ogrodzenie ze względu na zły stan techniczny zostanie zdemontowane, a w jego miejsce zostanie wykonane nowe ogrodzenie wzdłuż całej działki nr 1083/11 od strony północnej (od strony pól uprawnych).

Powierzchnie utwardzone będą wkomponowane w teren zielony, biologicznie czynny. Roślinność stanowić będą krzewy, drzewa oraz kilka drzew wysokich. Składać się na nią będą: żywopłot, klon, berberys, kalina koralowa, brzoza, świerk oraz trawa. Nawierzchnia trawiasta będzie znajdować się w każdym nieutwardzonym miejscu.

Roboty związane z zagospodarowaniem terenu odbywać się będą w obrębie nieruchomości należących do Gminy Kozłów, bez ingerencji w tereny sąsiednie.

Zakres planowanej inwestycji nie będzie stwarzał zagrożenia dla środowiska oraz higieny i zdrowia użytkowników i ich otoczenia. W efekcie zostaną podniesione walory użytkowe i estetyczne nieruchomości.

Inwestycja posiada niezbędne dokumenty, zezwolenia, kosztorysy:

1. Potwierdzenie przyjęcia zgłoszenia robót budowlanych polegających na utwardzeniu i zagospodarowaniu powierzchni działek gminnych na działkach nr 1083/11, 1085, 1879/3, 1879/4, 1086/1, 1230/2 i 1231 w Kozłowie, wydane przez Starostwo Powiatowe w Miechowie, znak: BA-7352/155/1/2008, w dniu 24 kwietnia 2008 r.
2. Projekty budowlane i kosztorysy.

## **5.2. ŹRÓDŁA FINANSOWANIA PROJEKTU**

Program Rozwoju Obszarów Wiejskich na lata 2007 – 2013 (PROW) to dokument będący instrumentem realizacji polityki Unii Europejskiej w zakresie rozwoju obszarów wiejskich. Określa on zakres i formę wsparcia obszarów wiejskich w Polsce w ramach Europejskiego Funduszu Rolnego na rzecz Rozwoju Obszarów Wiejskich (EFRROW) w okresie programowania 2007 – 2013.

Łączna kwota środków przeznaczonych na wsparcie w ramach PROW w latach 2007 – 2013 to ok. 17,2 mld euro, z czego ponad 13,2 mld euro będzie pochodzić z EFRROW, a około 4 mld stanowić będą krajowe środki publiczne.

Działania PROW zostały pogrupowane w ramach 4 osi priorytetowych, a każda z osi została podzielona na działania, które precyzują warunki ubiegania się o wsparcie przez określone grupy beneficjentów.

Jednym z czterech obszarów priorytetowych PROW jest Oś nr 3 pn. Jakość życia na obszarach wiejskich i różnicowanie gospodarki wiejskiej, a jednym z wyodrębnionych w ramach w/w priorytetu działań jest Odnowa i rozwój wsi.

Działanie Odnowa i rozwój wsi ma na celu poprawę jakości życia mieszkańców wsi, przez zaspokojenie potrzeb społecznych i kulturalnych oraz promowanie obszarów wiejskich, a także wzrost atrakcyjności turystycznej i inwestycyjnej obszarów wiejskich poprzez rozwój tożsamości lokalnej społeczności, zachowanie dziedzictwa kulturowego i specyfiki wsi. Realizacja działania stworzy warunki dla rozwoju społeczno-ekonomicznego obszarów wiejskich i aktywizacji ludności wiejskiej, przez wsparcie inwestycyjne przyznawane na realizację projektów związanych z zagospodarowaniem przestrzeni publicznej, w tym utrzymaniem, odbudową i poprawą stanu dziedzictwa kulturowego i przyrodniczego wsi oraz podniesienie atrakcyjności turystycznej obszarów wiejskich.

Działanie obejmuje wsparciem projekty inwestycyjne w zakresie:

- \* budowy, przebudowy, remontu lub wyposażenia obiektów:
  - pełniących funkcje publiczne, społeczno-kulturalne, rekreacyjne i sportowe,
  - służących promocji obszarów wiejskich, w tym propagowaniu i zachowaniu dziedzictwa historycznego, tradycji, sztuki oraz kultury,
- \* kształtowania obszaru przestrzeni publicznej,
- \* budowy remontu lub przebudowy infrastruktury związanej z rozwojem funkcji turystycznych, sportowych lub społeczno-kulturalnych,
- \* zakupu obiektów charakterystycznych dla tradycji budownictwa w danym regionie, w tym budynków będących zabytkami, z przeznaczeniem na cele publiczne,
- \* odnawiania, eksponowania lub konserwacji lokalnych pomników historycznych, budynków będących zabytkami lub miejsc pamięci,
- \* kultywowania tradycji społeczności lokalnej oraz tradycyjnych zawodów.

Gmina wiejska Kozłów aplikować będzie o uzyskanie wsparcia finansowego na projekt inwestycyjny pn. **Odnowa centrum wsi Kozłów poprzez zagospodarowanie terenu wraz z budową elementów małej architektury wokół obiektów użyteczności publicznej**, w ramach Osi 3, Działania Odnowa i rozwój wsi Programu Rozwoju Obszarów Wiejskich na lata 2007 – 2013. Termin realizacji projektu zaplanowano na lata 2009 – 2010. Łączny koszt projektu wyniesie 757 842,93 PLN. Gmina stara się o 50% dofinansowanie inwestycji.

## PLAN ODNOWY MIEJSCOWOŚCI KOZŁÓW NA LATA 2009 – 2016

**Tabela 5.2.1.**  
**Źródła finansowania projektu.**

L.p.	Źródło finansowania projektu	LATA		RAZEM LATA	
		2009	2010	PLN	%
1.	Program Rozwoju Obszarów Wiejskich (dotacja)	278 921	100 000***	378 921**	50,00
2.	Budżet Gminy Kozłów	289 561,46	89 360,47	378 921,93	50,00
<b>3. (1+2)</b>	<b>Ogółem kwota kwalifikowana projektu</b>	<b>568 482,46</b>	<b>189 360,47</b>	<b>757 842,93*</b>	<b>100,00</b>
<b>4.</b>	<b>Ogółem kwota projektu</b>	<b>568 482,46</b>	<b>189 360,47</b>	<b>757 842,93</b>	<b>100,00</b>

Źródło: opracowanie własne na podstawie wytycznych z PROW.

\* Środki finansowe zabezpieczone w Wieloletnim Planie Inwestycyjnym dla Gminy Kozłów

\*\* zgodnie z Instrukcją wypełniania Wniosku o przyznanie Pomocy w ramach działania 313, 322, 323 „Odnowa i rozwój wsi” PROW na lata 2007-2013, wnioskowana kwota Pomocy podana w pełnych złotych

\*\*\* zgodnie z Instrukcją wypełniania Wniosku o przyznanie Pomocy w ramach działania 313, 322, 323 „Odnowa i rozwój wsi” PROW na lata 2007-2013, wnioskowana kwota Pomocy II etapu nie może być mniejsza niż 25% ogólnej kwoty dofinansowania

## **6. PODSUMOWANIE**

Plan Odnowy Miejscowości Kozłów (POM) jest dokumentem opracowanym w związku z pojawiającymi się obecnie nowymi możliwościami i kierunkami rozwoju dla gmin wiejskich, w tym również gminy Kozłów. POM stanowi główny załącznik do wniosku o dofinansowanie w ramach Programu Rozwoju Obszarów Wiejskich na lata 2007 – 2013, działania: Odnowa i rozwój wsi, którego celem jest poprawa jakości życia na obszarach wiejskich.

Gmina Kozłów w trosce o jakość życia swoich mieszkańców aplikuje o dofinansowanie w ramach w/w programu dla zadania głównego niniejszego Planu pn. „Odnowa centrum wsi Kozłów poprzez zagospodarowanie terenu wraz z budową elementów małej architektury”. Projekt ten jest jednym z 13 projektów planowanych do realizacji w nadchodzących latach.

Obecny stan zagospodarowania terenów w strategicznych punktach miejscowości Kozłów, będącej stolicą gminy, negatywnie rzutuje na ogólną estetykę wsi. Obniża jej atrakcyjność, a w konsekwencji również atrakcyjność całej gminy Kozłów, nie tylko w oczach samych mieszkańców ale także turystów. Chaotyczna, nieuporządkowana przestrzeń publiczna istotnie oddziałuje na życie lokalnej społeczności, ponieważ sprzyja utrwalaniu marginalizacji społecznej i ekonomicznej. Badania potwierdzają, że estetyczne i schludnie utrzymane otoczenie wywołuje pozytywne zachowania jego uczestników i podnosi kulturę społeczeństw lokalnych. Realizacja projektu jest ogromną szansą dla mieszkańców, ponieważ podniesie walory miejsca ich zamieszkania oraz pozwoli na rozwój turystyki. Projekt związany z odnową centrum wsi, ukierunkowany na właściwe zagospodarowanie strategicznych terenów miejscowości, uatrakcyjni je, podnosząc jednocześnie atrakcyjność całej gminy. W konsekwencji realizacja inwestycji przyczyni się do wzrostu jakości życia lokalnej społeczności.

Prace w ramach zadania głównego będą prowadzone w trzech strategicznych punktach miejscowości: wokół Gminnego Ośrodka Kultury, Szkoły Podstawowej i Gimnazjum oraz Urzędu Gminy. W efekcie powstaną estetyczne i funkcjonalne tereny użyteczności publicznej, do których dostęp będą mieli wszyscy mieszkańcy gminy Kozłów oraz osoby przyjezdne. Efekty realizacji inwestycji będą następujące:

**Gminny Ośrodek Kultury** – centrum kulturalne zostanie wzbogacone o boisko wielofunkcyjne – do siatkówki, koszykówki i tenisa ziemnego. Boisko będzie mogło służyć również jako scena podczas imprez plenerowych. Dla najmłodszych wykonane zostaną obiekty małej architektury w postaci zjeżdżalni, karuzeli i huśtawek, a także ławeczki.

**Szkoła Podstawowa i Gimnazjum** – zyska nowe dodatkowe zaplecze sportowe w postaci dwóch boisk sportowych: jedno do piłki nożnej, drugie wielofunkcyjne do siatkówki, koszykówki i tenisa ziemnego, bieżni do skoków w dal oraz obiektów małej architektury tj. karuzela, huśtawki i ławeczki.

**Urząd Gminy w Kozłowie** – przed Urzędem Gminy wykonana zostanie fontanna i ławeczki. Dodatkowo na pasie zieleni planuje się zasadzenie krzewów i kolorowych kwiatów.

We wszystkich trzech w/w punktach miejscowości Kozłów zostaną ponadto przeprowadzone prace polegające na utwardzeniu terenu, wykonaniu chodników oraz zabezpieczeniu płyt zbiorników na gromadzenie nieczystości płynnych, które mogą być przyczyną wypadku.

Uporządkowanie przestrzeni publicznej w miejscowości Kozłów poprawi funkcjonalność terenów oraz ich estetykę, sprzyjając dalszemu rozwojowi tego obszaru. Utwardzenie powierzchni działek i budowa chodników zwiększy bezpieczeństwo osób korzystających z w/w terenów. Wykonanie boisk sportowych oraz ustawienie elementów małej architektury stworzy dzieciom i młodzieży atrakcyjne miejsce spędzania wolnego czasu

na świeżym powietrzu. Utworzenie miejsc rekreacyjnych, w postaci ławek wkomponowanych w pas zieleni umożliwi relaks i odpoczynek osobom starszym, matkom spacerującym z dziećmi lub po prostu osobom czerpiącym przyjemność z obcowania w ładnie zagospodarowanej przestrzeni.